

中国地质调查成果地质资料 服务信息发布

2015 中国·天津



中国地质调查局
CHINA GEOLOGICAL SURVEY

中国地质调查局的主要职责是，负责统一部署和组织实施国家基础性、公益性、战略性地质矿产勘查工作，为国民经济和社会发展提供地质基础信息资料，并向社会提供公益性服务。



中国地质调查局
CHINA GEOLOGICAL SURVEY

一直以来，中国地质调查局把地质信息资料服务工作放在突出的位置，开展了多种形式的服务。每年都向社会提供最新的地质调查成果信息服务。值此**2015**年矿业大会之际，我局将向社会提供一批地质资料。



中国地质调查局
CHINA GEOLOGICAL SURVEY

1. 首次**1:5**万区域地质图网上服务
2. 新增**35**万个重要地质钻孔网上服务
3. 首次公布矿产资源潜力评价成果分省地质资料服务目录
4. 首次提供海洋地质调查基础地质图件数据分发



一、1:5万区域地质图网上服务

首次网上提供**1:5万**区域地质图在线服务。利用国家公开的基础地理信息作为背景，以互联网高效、便捷的服务方式，通过中国地质调查局网站，社会公众用户可在线查询、浏览和下载相关地质信息。



中国地质调查局
CHINA GEOLOGICAL SURVEY

互联网+地质图服务

通过中国地质调查局网站，用户可以逐级浏览，从1/250万、1/100万、1/50万到1/5万的地质图件。将分批次公布1000余幅1/5万的地质图。



中国地质调查局
CHINA GEOLOGICAL SURVEY

此次发布的**1:5万区域地质图网上服务**，突出体现了“互联网+”的理念，实现了中大比例尺地质图网络在线服务零的突破。

是中国地质调查局为促进地质信息资源共享和高效利用，提高地质调查成果公共服务能力和水平的重要举措。

通过改变传统离线提供成果数据的服务方式，可以进一步扩大地质信息的服务范围，可以更加方便快捷地服务社会公众。

今后中国地质调查局将以此种方式进一步加大地质信息服务。



中国地质调查局
CHINA GEOLOGICAL SURVEY

二、全国重要地质钻孔资料

提供**40**万个地质钻孔资料网上服务。以“天地图”的基础地理信息和我局新发布的基础地质信息为背景，在去年提供**5**万个重要地质钻孔服务的基础上，今年大幅增加**35**万个地质钻孔资料网上服务。内容包括：

- (1) 地质钻孔的钻孔位置、名称、钻孔类型、终孔深度等基本信息。
- (2) 综合钻孔柱状图，可以详细了解钻孔的时代、层位、含矿带、分层、岩性描述、测试分析数据等详细信息。



类型	比例
区调钻孔	0.50%
地质勘查钻孔	83.89%
水文地质勘查钻孔	5.79%
工程地质勘查钻孔	8.09%
环境地质勘查钻孔	0.18%
灾害地质勘查钻孔	1.29%
其它	0.26%
合计	



查询钻孔的基本信息



三、矿产资源潜力评价成果地质资料

全国矿产资源潜力评价工作是按照国家总体部署实施的一项矿产资源国情调查。该项工作由中国地质调查局负责组织实施，于2015年完成，形成了一批我国最新的成果！



中国地质调查局
CHINA GEOLOGICAL SURVEY

主要涉及矿种：

涉及25个矿种：煤炭、铀、铁、铜、铝、铅、锌、锰、镍、钨、锡、钾、金、铬、钼、铋、稀土、银、硼、锂、磷、硫、萤石、菱镁矿、重晶石。



矿种预测涉及的省（区、市）：

			重晶石	铀	萤石	银	锌	锡	稀土	钨	铜	铁	锑	铅	铅	硼	镍	钼	锰	煤	铝	硫	菱镁	磷	锂	金	钾	铬	钒
安徽	16	1		1	1			1	1	1	1	1	1	1				1	1			1	1	1		1			
北京	11				1	1				1	1	1			1			1	1	1						1		1	
福建(含台湾)	15	1		1	1			1	1	1	1	1		1			1	1	1			1		1		1			
甘肃	21	1		1	1			1	1	1	1	1	1	1		1		1	1	1	1	1	1	1	1	1	1	1	1
广东	18	1		1	1			1	1	1	1	1	1	1		1		1	1	1	1	1		1		1			
广西	17	1		1	1				1	1	1	1	1	1			1	1	1	1	1	1		1		1			
贵州	15	1		1						1	1	1	1	1			1	1	1		1	1		1		1			1
海南	15	1		1	1				1	1	1	1		1			1	1		1	1	1		1		1			
河北	14	1		1	1						1	1		1			1	1	1		1		1	1		1		1	
河南	13	1	1	1							1	1	1					1		1	1	1		1		1	1		
黑龙江	15			1	1			1	1	1	1	1	1	1			1	1				1	1	1	1	1	1		
湖北	20	1		1	1				1	1	1	1	1	1			1	1	1	1	1	1		1	1	1	1		1
湖南	10								1	1	1	1	1	1						1	1			1		1			
吉林	17			1	1	1			1	1	1	1	1	1			1	1	1		1		1		1		1		1
江苏	8			1	1						1	1		1				1						1		1			
江西	19	1		1	1			1	1	1	1	1	1	1			1	1	1		1	1		1	1	1	1		1
辽宁	19	1		1	1				1	1	1	1	1	1			1	1	1	1	1	1	1	1	1	1	1		1
内蒙	9								1	1	1	1		1						1	1			1		1			
宁夏	9	1			1						1	1		1						1	1			1		1			
青海	24	1	1	1	1	1	1	1	1	1	1	1	1	1	1	1	1	1	1	1	1	1	1	1	1	1	1	1	1
山东	15	1		1	1				1		1	1		1				1		1	1	1	1	1	1	1	1	1	
山西	16	1		1	1	1			1		1	1		1				1	1	1	1	1		1		1	1		
陕西	21	1		1	1	1	1	1	1	1	1	1	1	1	1	1	1	1	1	1	1	1	1	1	1	1	1	1	1
四川	15	1		1						1	1	1	1	1			1	1	1		1	1		1		1			1
天津	8	1								1	1	1						1	1					1		1			
西藏	18				1			1	1	1	1	1	1	1			1	1	1		1	1	1	1	1	1	1	1	1
新疆	21	1		1	1	1	1	1	1	1	1	1	1	1	1	1	1	1	1	1	1	1	1	1	1	1	1	1	1
云南	19	1		1	1			1	1	1	1	1	1	1			1	1	1		1	1		1		1	1	1	1
浙江	10								1	1	1	1	1	1	1					1				1		1			
重庆	11			1	1						1	1		1				1	1		1	1		1		1			
30		21	2	24	23	6	11	21	23	30	28	18	21	7	9	16	26	19	16	17	23	10	29	6	30	9	11	3	

主要包括的图件种类

成矿地质背景、地球物理、地球化学、遥感、自然重砂和矿产等系列基础图件，重要成矿区带的成矿规律与成矿预测、矿产勘查工作部署建议等系列图件。

总图件数：近11万张

图件格式：MapGis空间数据库格式



矿产资源潜力评价分省成果图件分类框架

矿产资源潜力评价基础地质图件

成矿地质背景图件

重力图件

磁测图件

化探图件

遥感图件

自然重砂图件

矿产资源潜力评价预测专题图件

典型矿床研究图件

预测区地质背景图件

预测区重力图件

预测区磁测图件

预测区化探图件

预测区遥感图件

预测区自然重砂图件

预测区成矿规律图件

省级预测评价图件

矿产资源潜力评价综合成果图件

大地构造图件

大地构造专题图件
(沉积、变质、火
山、侵入、大型变形
等)

区域成矿规律图件

矿产资源量分布、勘
查部署建议等图件



中国地质调查局

CHINA GEOLOGICAL SURVEY

第一大类：主要基础地质图件



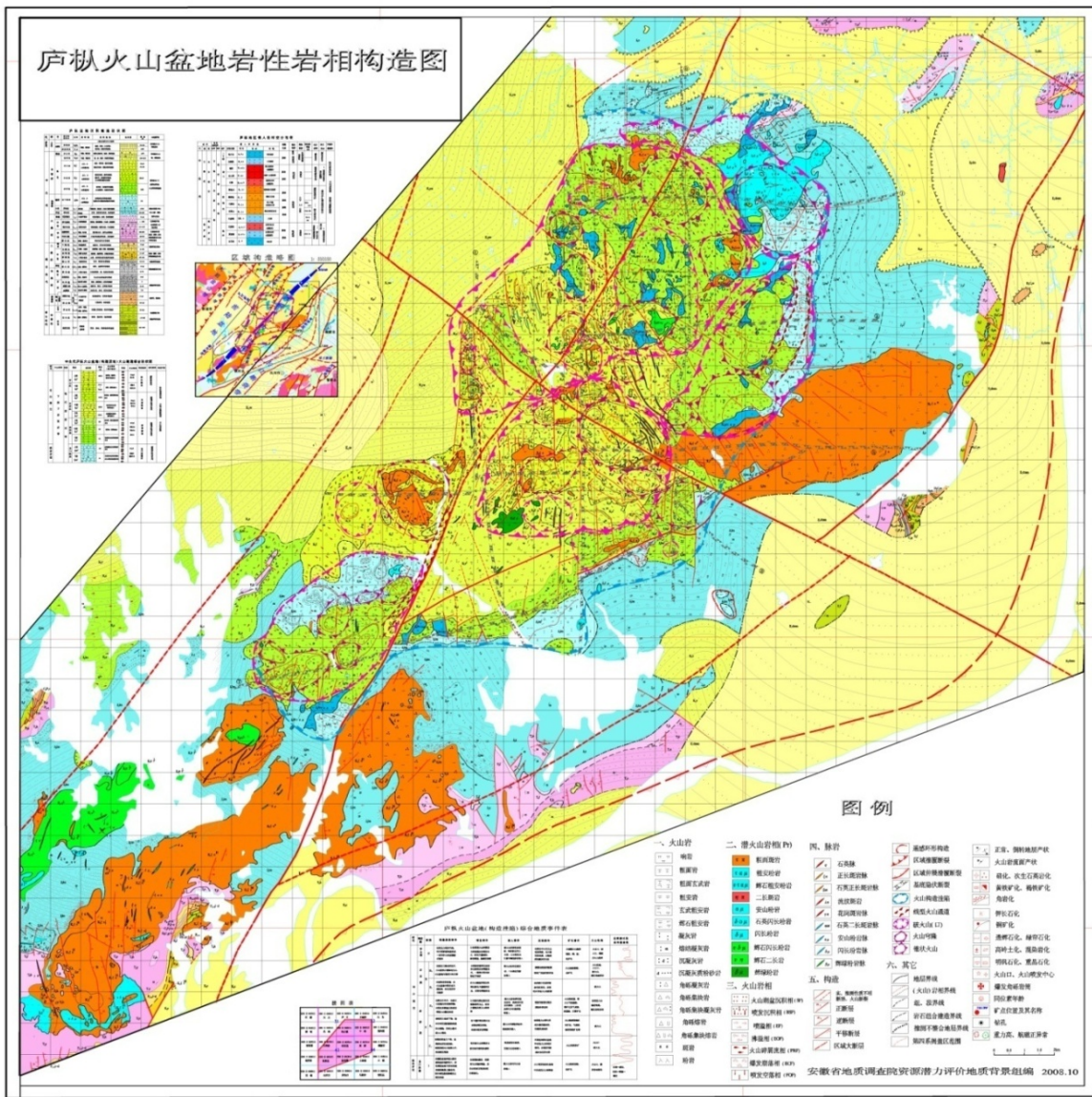
中国地质调查局
CHINA GEOLOGICAL SURVEY

第二大类：主要预测专题图件



中国地质调查局
CHINA GEOLOGICAL SURVEY

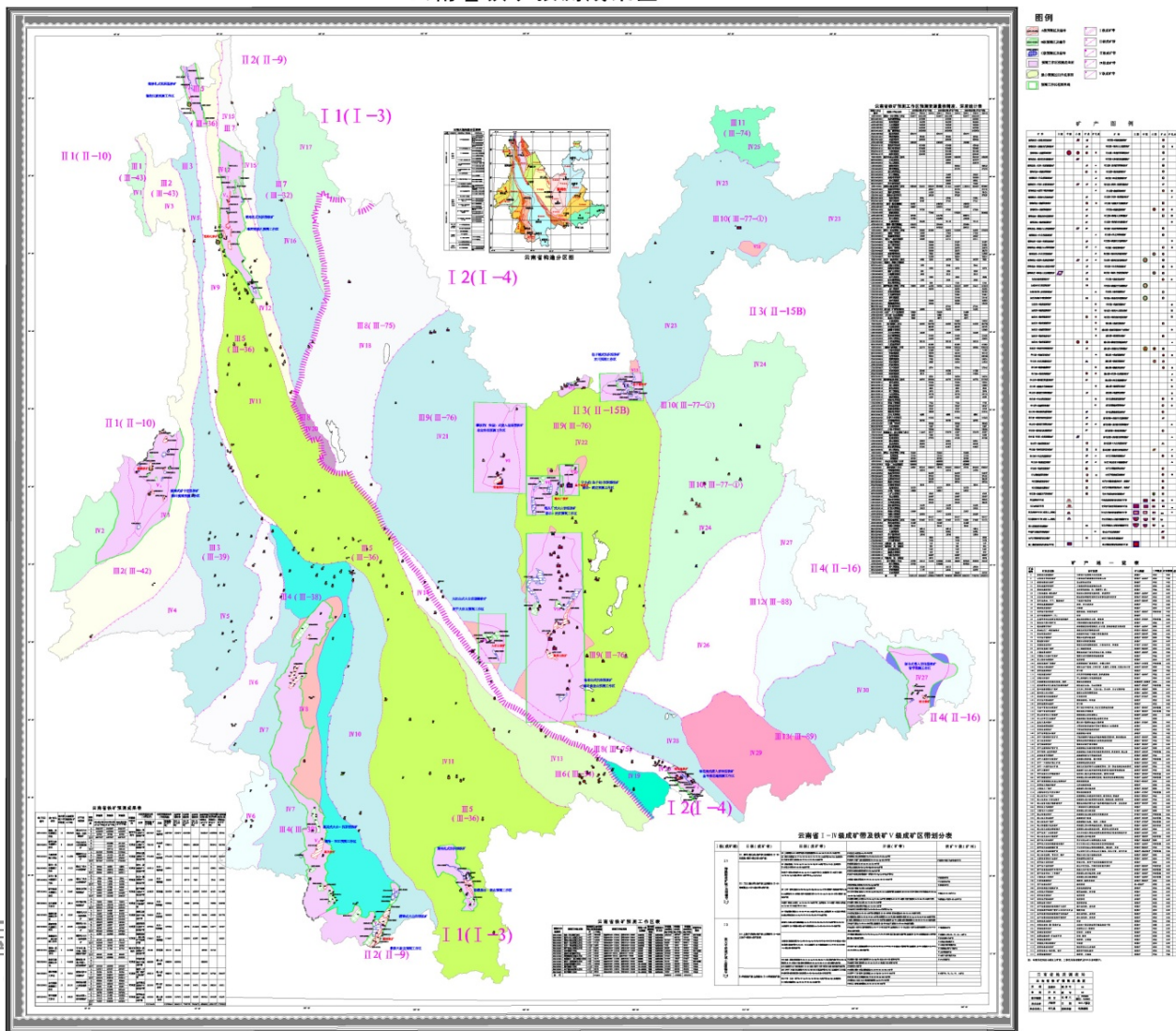
专题图件——预测工作区火山岩性岩相构造图



中国地
CHINA GEO

专题图件——省级预测成果图(分矿种)

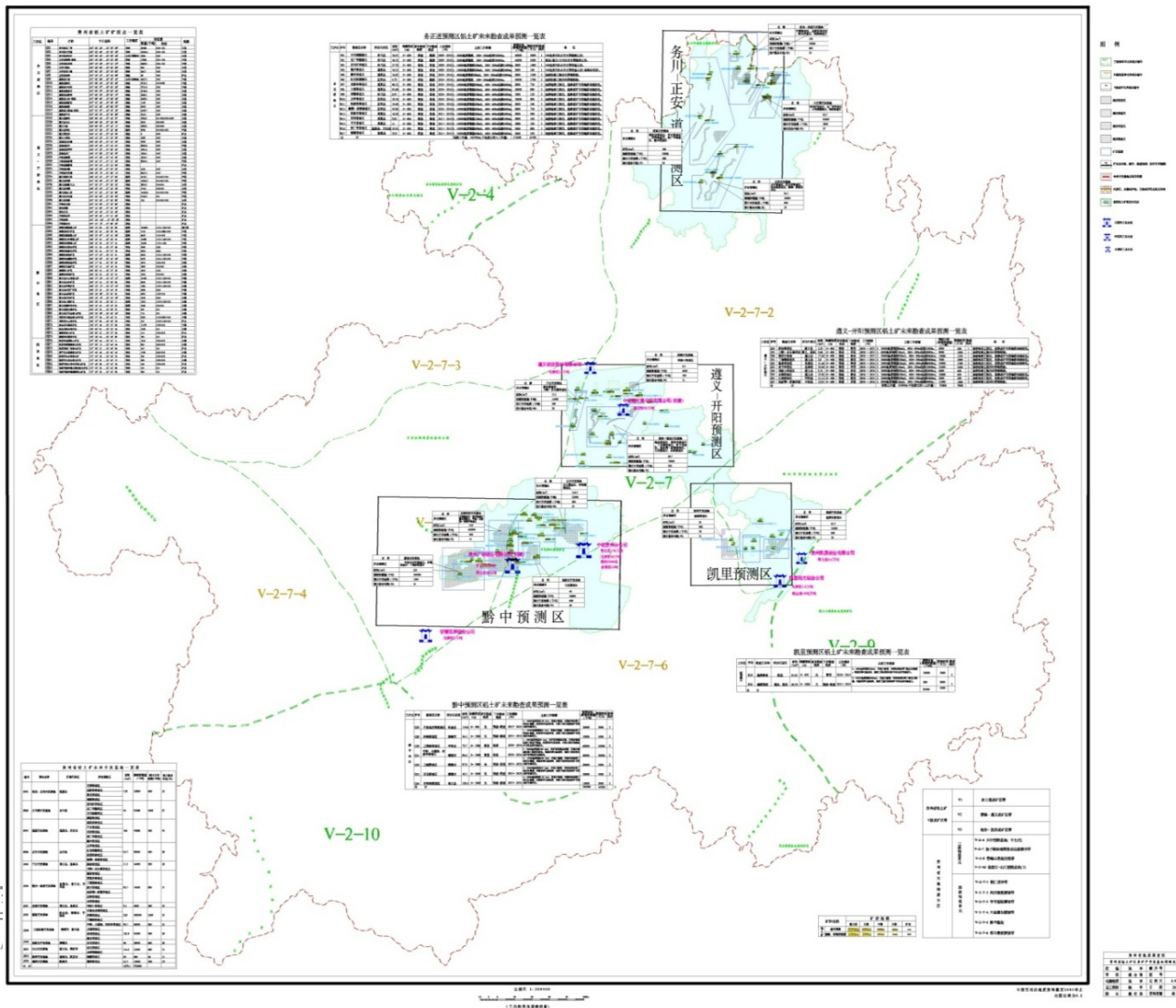
云南省铁矿预测成果图



中国
CHINA

专题图件——省级矿产开发基地预测图（分矿种）

贵州省铝土矿未来矿产开发基地预测成果图

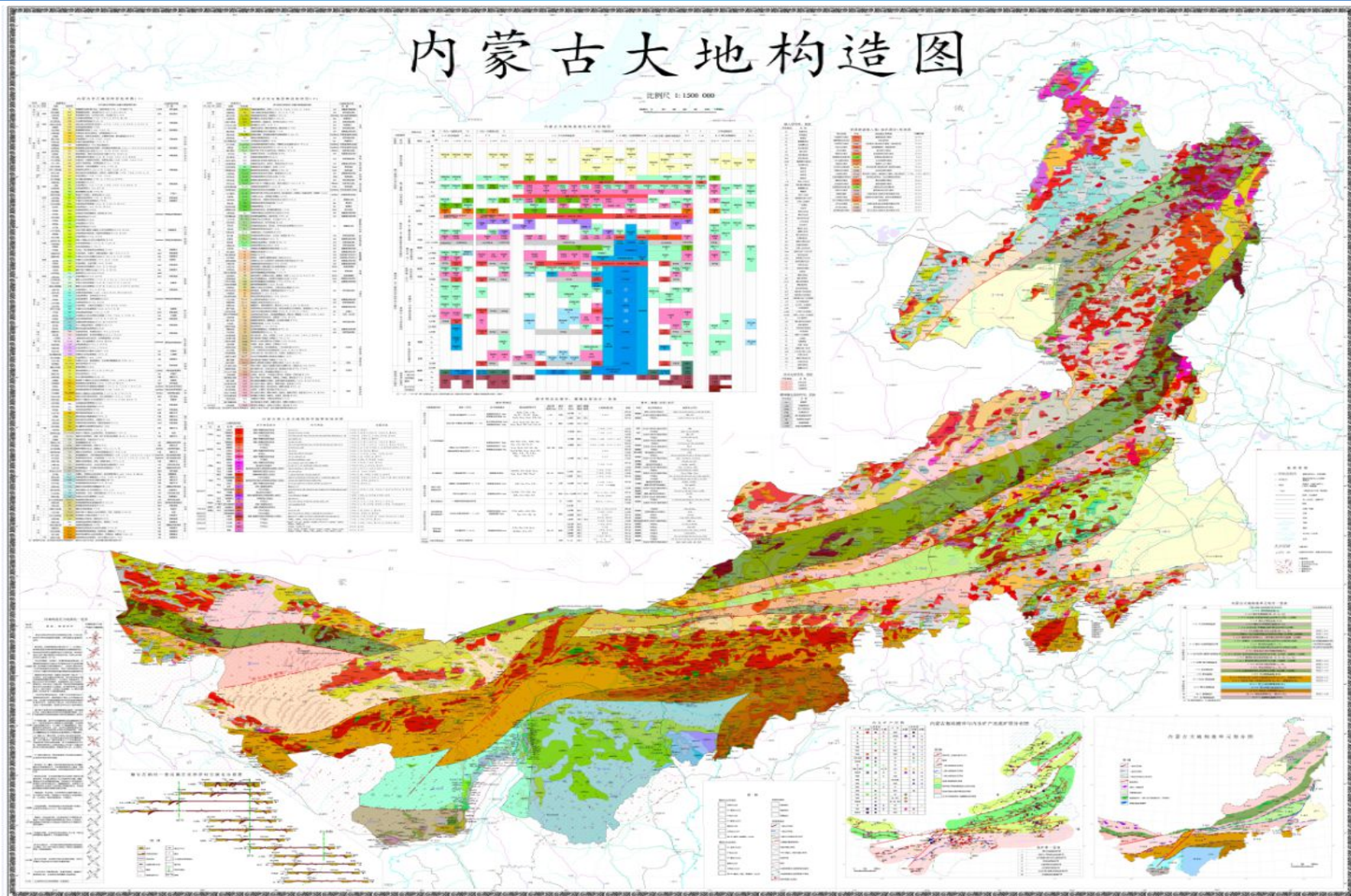


第三大类：主要综合成果图件



中国地质调查局
CHINA GEOLOGICAL SURVEY

综合成果图件——省级大地构造图



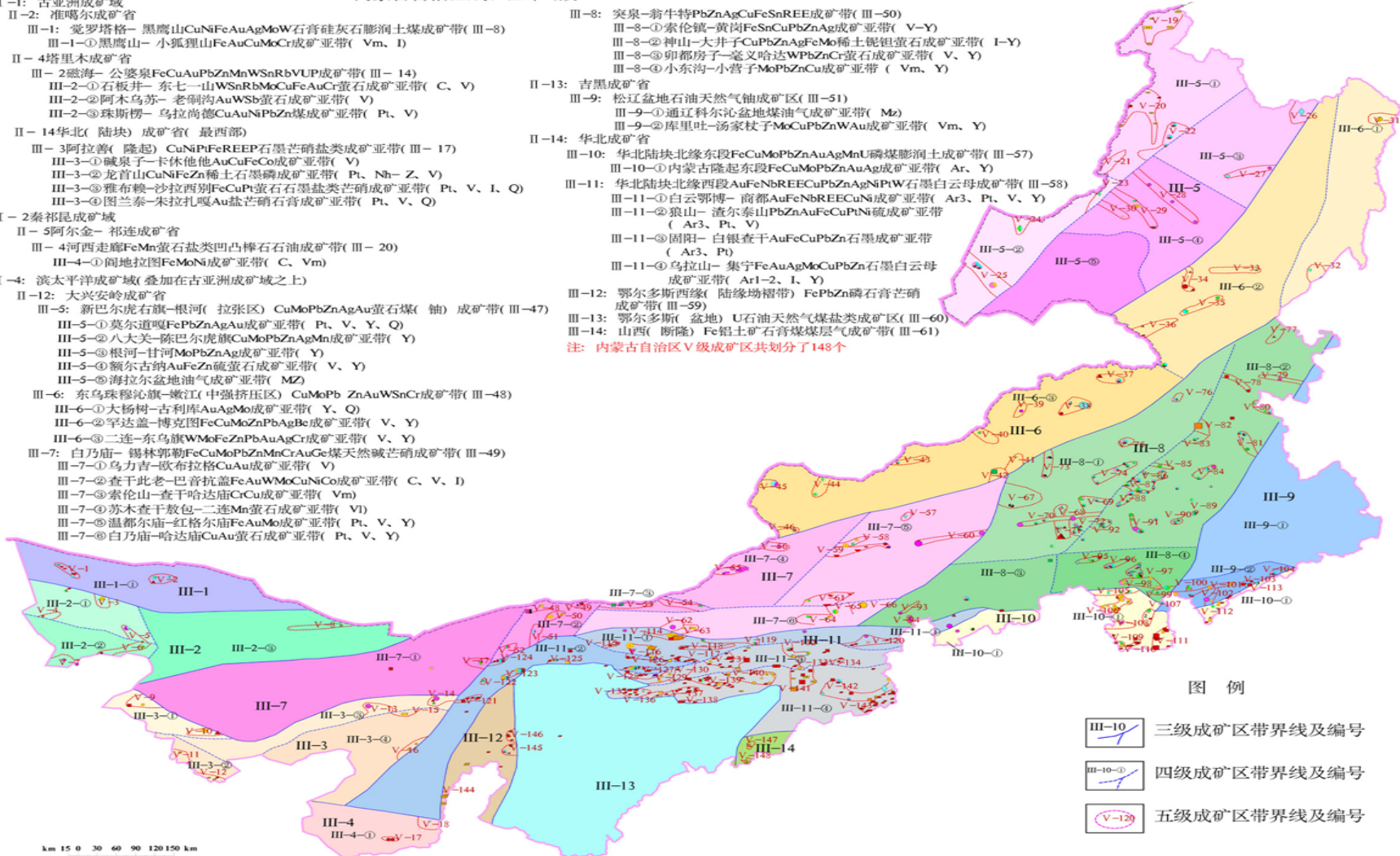
综合成果图件——省级区域成矿规律图

内蒙古自治区成矿规律图

内蒙古自治区成矿区带划分

- I-1: 古亚洲成矿域
 - II-2: 准噶尔成矿省
 - III-1-① 黑鹰山—黑鹰山CuNiFeAuAgMoW石膏硅灰石膨润土煤成矿带(III-8)
 - III-1-② 黑鹰山—小孤理山FeAuCuMoCr成矿亚带(Vm, I)
 - II-4 塔里木成矿省
 - III-2 慈海—公婆泉FeCuAuPbZnMnWSnRbVUP成矿带(III-14)
 - III-2-① 石板井—东七一山WSnRbMoCuFeAuCu萤石成矿亚带(C, V)
 - III-2-② 阿木乌苏—老喇沟AuWSn萤石成矿亚带(V)
 - III-2-③ 珠斯楞—乌拉尚德CuAuNiPbZn煤成矿亚带(Pt, V)
 - II-14 华北(陆块)成矿省(最西部)
 - III-3 阿拉善(隆起)CuNiPtFeREEP石石墨硝盐类成矿亚带(III-17)
 - III-3-① 碱泉子—卡休他HeAuCuFeCo成矿亚带(V)
 - III-3-② 龙首山CuNiFeZn稀土石墨磷成矿亚带(Pt, Nh-Z, V)
 - III-3-③ 雅布赖—沙拉西别FeCuPt萤石石墨盐类芒硝成矿亚带(Pt, V, I, Q)
 - III-3-④ 图兰泰—未拉扎嘎Au盐芒硝石膏成矿亚带(Pt, V, Q)
 - I-2 秦祁昆成矿域
 - II-5 阿尔金—祁连成矿省
 - III-4 河西走廊FeMn萤石盐类凹凸棒石油成矿带(III-20)
 - III-4-① 阔地拉图FeMoNi成矿亚带(C, Vm)
 - I-4: 滨太平洋成矿域(叠加在古亚洲成矿域之上)
 - II-12: 大兴安岭成矿省
 - III-5: 新巴尔虎右旗—根河(拉张区)CuMoPbZnAgAu萤石煤(轴)成矿带(III-47)
 - III-5-① 莫尔道嘎FePbZnAgAu成矿亚带(Pt, V, Y, Q)
 - III-5-② 八大关—陈巴尔虎旗CuMoPbZnAgMn成矿亚带(Y)
 - III-5-③ 根河—甘河MoPbZnAg成矿亚带(Y)
 - III-5-④ 额尔古纳AuFeZn硫萤石成矿亚带(V, Y)
 - III-5-⑤ 海拉尔盆地油气成矿亚带(MZ)
 - III-6: 东乌珠穆沁旗—嫩江(中强挤压区)CuMoPbZnAuWSnCr成矿带(III-48)
 - III-6-① 大杨树—古利库AuAgMo成矿亚带(Y, Q)
 - III-6-② 罕达盖—博克图FeCuMoZnPbAgBe成矿亚带(V, Y)
 - III-6-③ 二连—东乌旗(WMoFeZnPtAuAgCr成矿亚带(V, Y)
 - III-7: 白乃庙—锡林郭勒FeCuMoPbZnMnCrAuGe煤天然碱芒硝成矿带(III-49)
 - III-7-① 乌力吉—欧布拉格CuAu成矿亚带(V)
 - III-7-② 查干此老—巴音抗盖FeAuWMoCuNiCo成矿亚带(C, V, I)
 - III-7-③ 索伦山—查干哈达庙CuCr成矿亚带(Vm)
 - III-7-④ 苏木查干敖包—二连Mn石墨成矿亚带(VI)
 - III-7-⑤ 温都尔庙—红格庙FeAuMo成矿亚带(Pt, V, Y)
 - III-7-⑥ 白乃庙—哈达庙CuAu萤石成矿亚带(Pt, V, Y)
- III-8: 突泉—翁牛特PbZnAgCuFeSnREE成矿带(III-50)
- III-8-① 索伦镇—黄岗FeSnCuPbZnAg成矿亚带(V-Y)
- III-8-② 神山—大井子CuPbZnAgFeMo稀土铋钨萤石成矿亚带(I-Y)
- III-8-③ 卯都房子—遵义哈达WPbZnCr萤石成矿亚带(V, Y)
- III-8-④ 小东沟—小营子MoPbZnCu成矿亚带(Vm, Y)
- II-13: 吉黑成矿省
 - III-9: 松辽盆地石油天然气轴成矿带(III-51)
 - III-9-① 通辽科尔沁盆地煤油气成矿亚带(Mz)
 - III-9-② 库里吐—汤家杖子MoCuPbZnWU成矿亚带(Vm, Y)
- II-14: 华北成矿省
 - III-10: 华北陆块北缘东段FeCuMoPbZnAuAgMnU磷煤膨润土成矿带(III-57)
 - III-10-① 内蒙古隆起东段FeCuMoPbZnAuAg成矿亚带(Ar, Y)
 - III-11: 华北陆块北缘西段AuFeNbREECuPbZnAgNiPtW石墨白云母成矿带(III-58)
 - III-11-① 白云鄂博—商都AuFeNbREECuNi成矿亚带(Ar3, Pt, V, Y)
 - III-11-② 狼山—渣尔泰山PbZnAuFeCuPtNi硫成矿亚带(Ar3, Pt, V)
 - III-11-③ 固阳—白银查干AuFeCuPbZn石墨成矿亚带(Ar3, Pt)
 - III-11-④ 乌拉山—集宁FeAuAgMoCuPbZn石墨白云母成矿亚带(Ar1-2, I, Y)
- III-12: 鄂尔多斯西缘(陆缘拗褶带)FePbZn磷石膏芒硝成矿带(III-59)
- III-13: 鄂尔多斯(盆地)U石油天然气煤盐类成矿带(III-60)
- III-14: 山西(断隆)Fe铝土矿石膏煤层气成矿带(III-61)

注: 内蒙古自治区V级成矿区共划分了148个



图例

- III-10 三级成矿区带界线及编号
- III-10-① 四级成矿区带界线及编号
- V-120 五级成矿区带界线及编号

km 15 0 30 60 90 120 150 km

四、海洋地质调查基础地质资料

内容主要为2000年以来中国地质调查局组织实施的海岸带环境地质调查、海洋区域地质调查及地质地球物理编图成果图件、成果报告。资料分布区域涵盖我国重点海岸带区域、河口三角洲、主要滨海湿地区及部分近海陆架，包括山东半岛、黄河三角洲、长江口以北、珠江三角洲等区域。数据内容包括成果图件93幅，研究报告18份。



- (1) 1:100万南通幅、1:100万上海幅海洋区域地质调查成果图；
- (2) 中国海区及邻域地质地球物理系列图；
- (3) 中国海及邻域地质地球物理及地球化学系列图；
- (4) 山东半岛北部滨海环境地质调查成果报告及图件；
- (5) 黄河三角洲湿地系统调查与评价成果报告及图件；
- (6) 长江口以北海岸带地区环境地质调查与评价成果报告及图件；
- (7) 珠江三角洲近岸海洋地质环境与地质灾害调查成果报告及图件。



五、服务方式

- 登录中国地质调查局官方网站（www.cgs.gov.cn），可在线查询、浏览和下载相关地质信息资料。
- 大会期间与会者通过光盘或U盘可获得全国矿产资源潜力评价成果分省基础地质资料服务目录和海洋地质调查最新基础地质图件数据。
- 更详细的资料可到中国地质调查局全国地质资料馆办理相关手续后获得。

全国地质资料馆：

服务地址：北京市西城区阜成门外大街45号

服务电话：010-58584290、010-58584101



中国地质调查局
CHINA GEOLOGICAL SURVEY

谢谢



中国地质调查局
CHINA GEOLOGICAL SURVEY