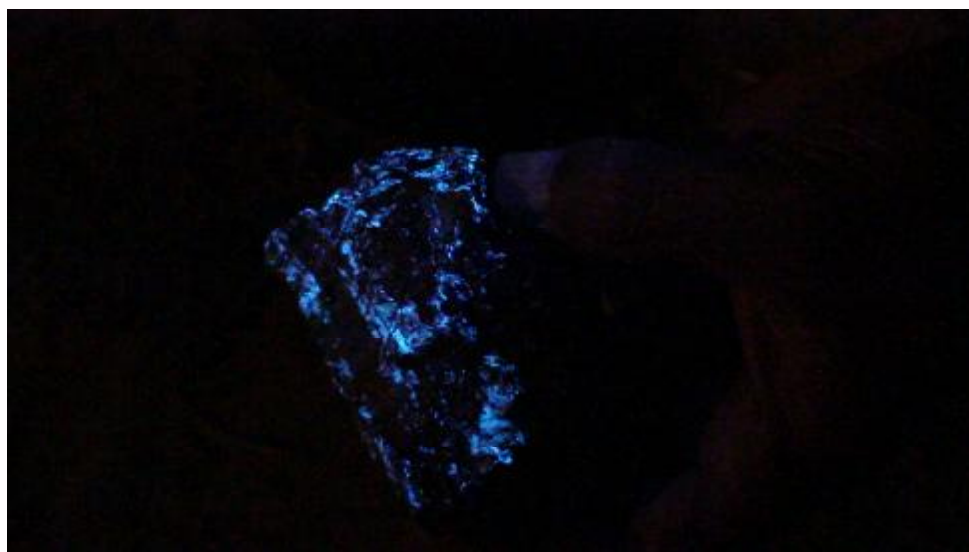


四、铅锌、钨锡、金银等优势矿产 开创找矿新局面

在扬子周缘、念青唐古拉、豫西南、西南天山、西南三江北段等地区铅锌找矿取得重大新发现。新发现湖南白腊水、锡田，新疆白干湖，甘肃小柳沟等一批大型以上钨锡矿，进一步巩固了我国钨锡矿产资源在世界的优势地位。青海大场、辽宁青城子外围、内蒙古朱拉扎嘎、海南抱伦等地区金矿以及川西、豫西南等地区银矿调查评价取得重要进展，形成商业性矿产勘查新亮点。



青海大场野外岩芯库



黑暗中荧光灯照耀下发光的钨锡矿标本（白干湖钨锡矿）

(一) 铅锌矿评价成果显著，查明资源量大幅增长

新发现并评价了新疆乌拉根、彩霞山，西藏亚贵拉、拉屋、昂张、尤卡郎，青海东莫扎抓，陕西马元、旬北，甘肃代家庄，河南赤土店、冷水北沟，福建峰岩、八外洋，湖北冰洞山，湖南狮子山等大型特大型铅锌矿。新增资源总量 8355 万吨，资源潜力巨大。



陕西马元铅锌矿（铅锌资源量 400 万吨）矿石标本



青海省杂多东莫扎抓铅锌矿（铅锌资源量 108 万吨）勘查队员野外驻地



湖南李梅铅锌矿矿业开发景观

(二) 钨锡矿调查评价进展喜人，国际优势地位进一步巩固

在南岭、祁连、东昆仑等地区新发现并评价了湖南白腊水、锡田，新疆白干湖，甘肃小柳沟等一批钨锡矿产地，新增钨矿资源量 106 万吨、锡矿资源量 264 万吨，进一步巩固了我国钨锡矿产资源在世界的优势地位。

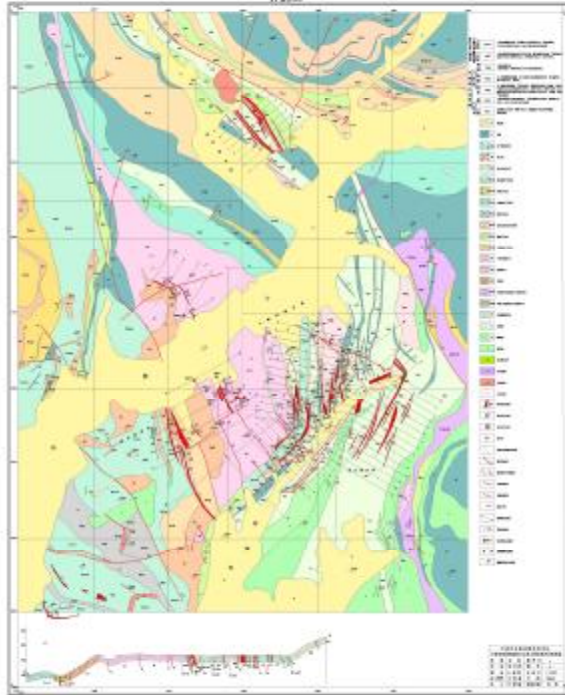


新疆白干湖钨锡矿地质队员高原野外营地

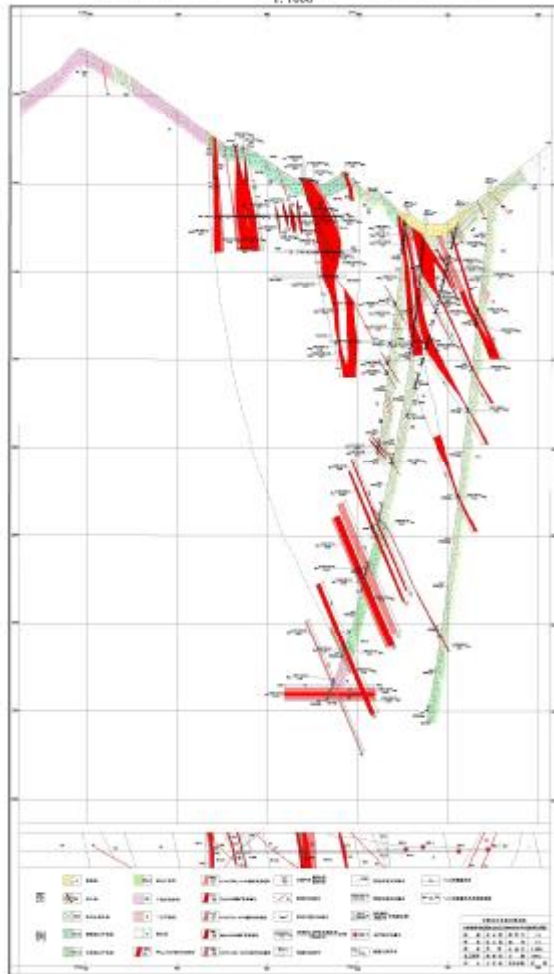


白干湖钨锡矿标本及能让钨矿在黑暗中“现形”的荧光灯

甘肃省 陇南裕固族自治县
小柳沟钨矿区地质图
1:2000

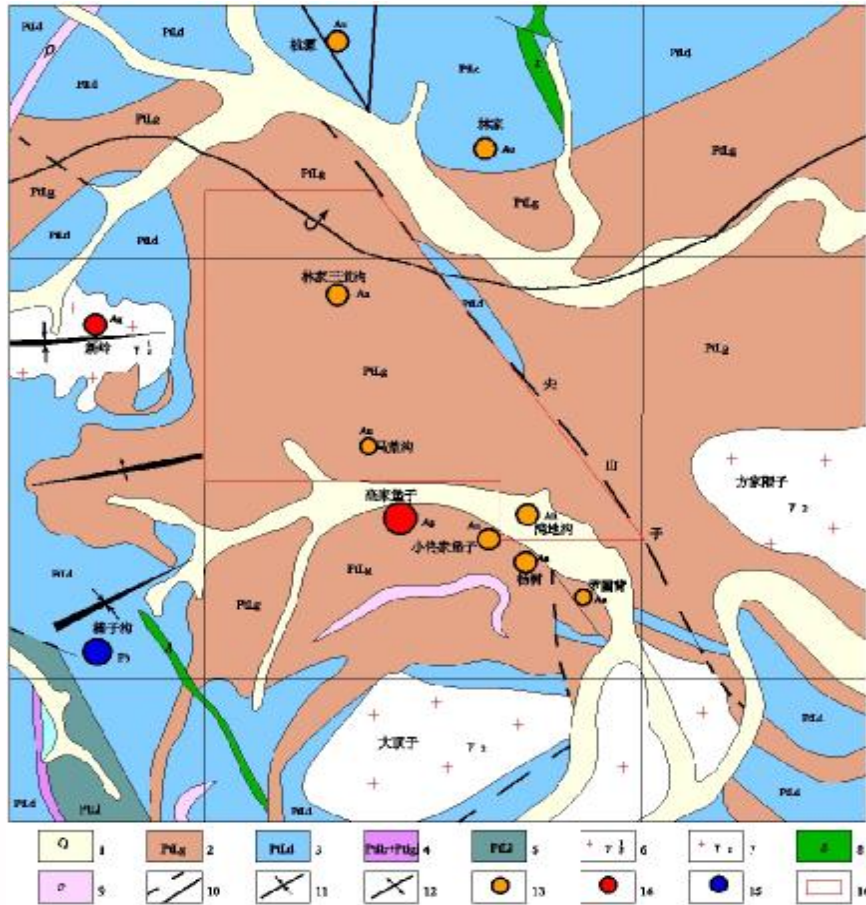


甘肃省 陇南裕固族自治县
小柳沟钨矿床2线地质剖面图
1:1000

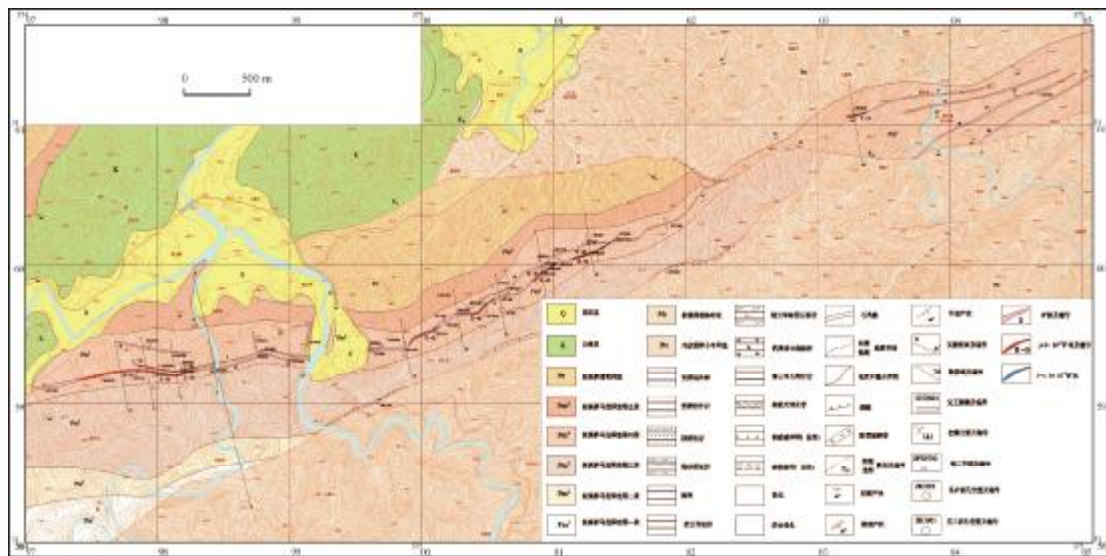


(三) 贵金属调查评价形成新亮点，资源前景广阔

辽宁青城子外围、内蒙古朱拉扎嘎、青海大场、豫西、湖南唐沅坪及其外围、川滇、海南抱伦等地区贵金属资源调查评价取得重要进展，新增金矿资源量 1830 吨、银矿资源量 85165 吨，显著提高了我国贵金属资源的保障程度。



辽宁凤城青城子外围尖山沟金矿区地质构造简图



湖南沅陵县唐沅坪金矿地质图