



深入对接谋发展 协调联动见实效

——需求、项目、成果“三对接”经验交流

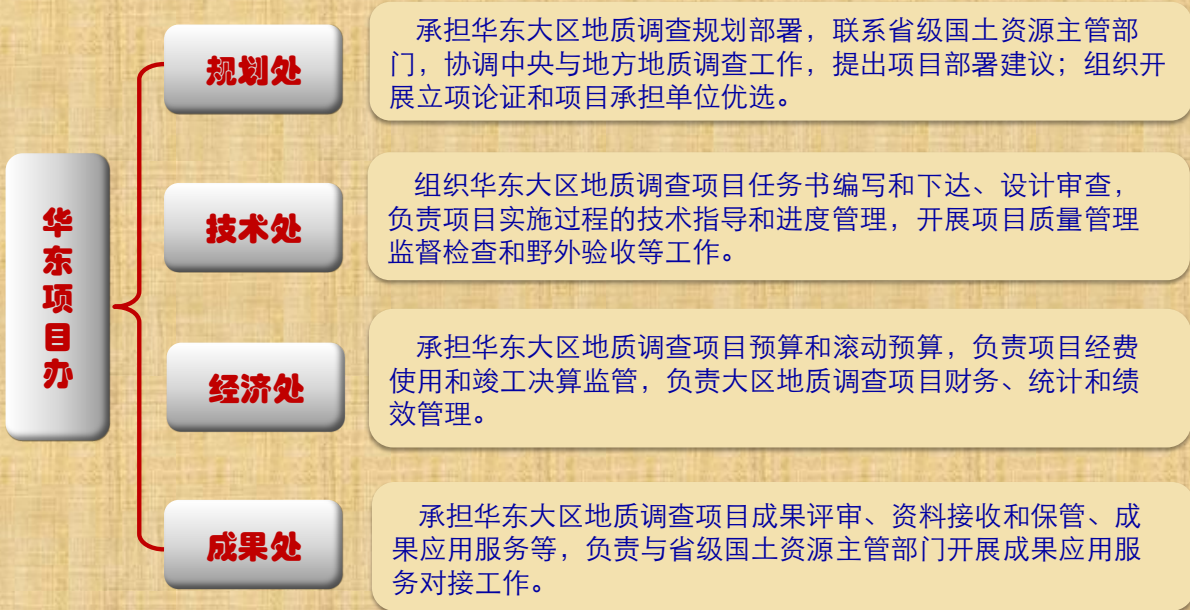
中国地质调查局华东项目办

2017年2月23日



中国地质调查局华东地质调查项目管理办公室

机构设置与职能



●需求、问题、目标“三导向”

●需求、项目、成果“三对接”

➤ 积极主动

➤ 上下联动

➤ 良性互动

中国地质调查局华东地区地质调查项目管理办公室（以下简称华东项目办）是中国地质调查局二级项目管理机构，按属地管辖和指定管理辖相结合的原则，承担中央公益性地质调查项目管理工作的。



深入对接谋发展，协调联动见实效



- 一、立体对接，精准掌握需求
- 二、央地融合，统筹工作部署
- 三、协调联动，创新工作机制
- 四、集成转化，提升服务水平



一、立体对接，精准掌握需求

1、高层对接，把握宏观方向



- 中国地质调查局 + 浙江省人民政府
- 2015年6月24日，签订《关于推进浙江省地质调查战略合作协议》。

- 中国地质调查局 + 安徽省人民政府
- 2015年12月11日，签订《皖江经济带综合地质调查合作协议》。





一、立体对接，精准掌握需求



2016年11月14日，安徽省副省长张曙光及孙爱民厅长、潘海滨副厅长一行专程到华东项目办（南京地调中心）调研对接，并与李金发副局长、李基宏主任座谈。



张曙光：全力支持省部合作协议落实

李金发：加强合作 实现共赢



2、厅办对接，明确重点领域

➤ 座谈会 + 专题调研 + 管理过程调研



上海市规划和国土资源管理局对接



与浙江省地勘局对接浙江地质调查工作



安徽省国土资源厅对接项目



江苏省国土资源厅对接需求



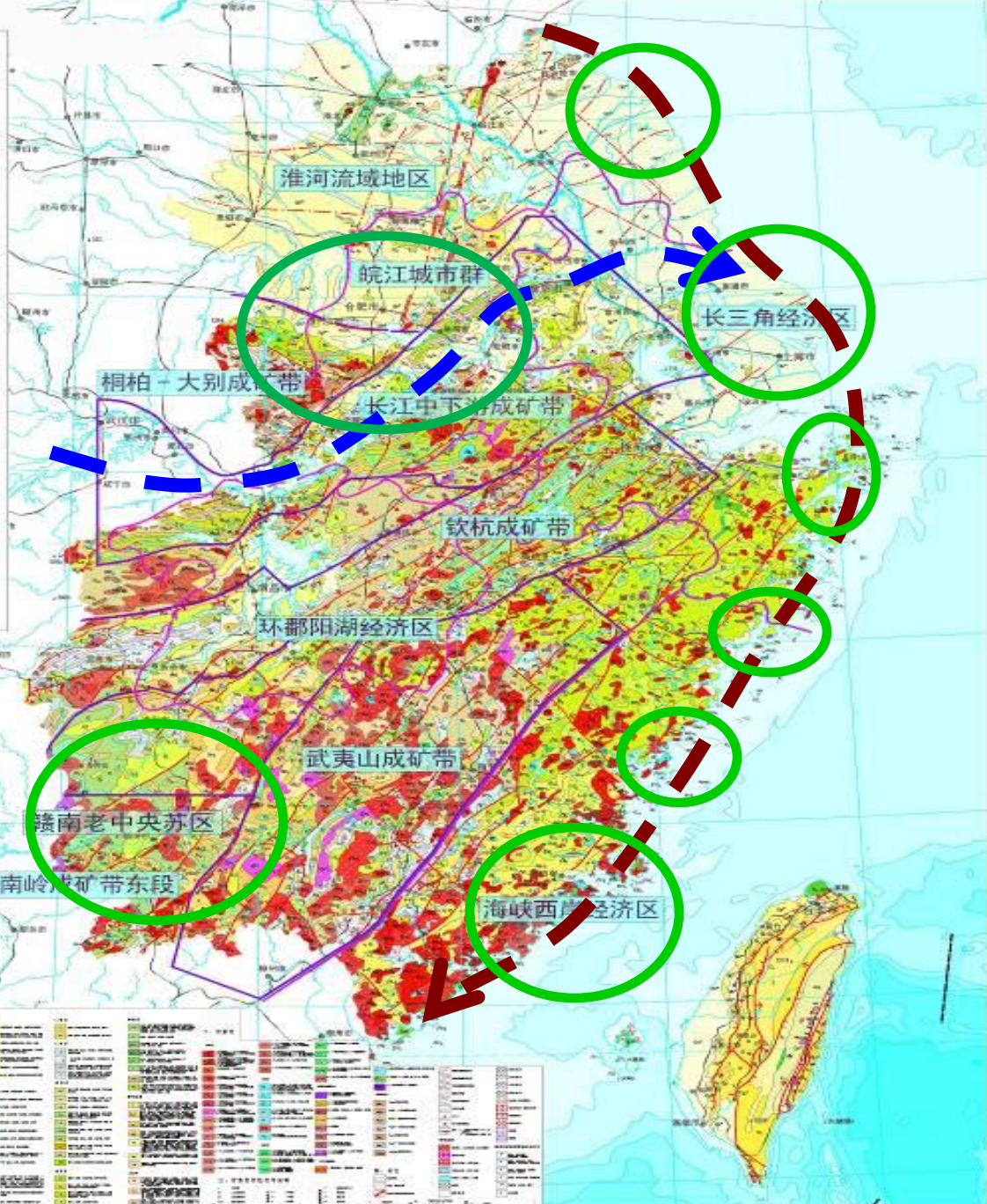
与福建省国土资源厅对接福建地质工作



江西省国土资源厅对接成果



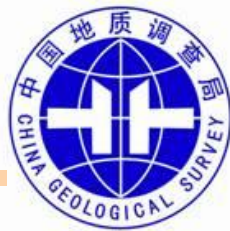
华东地区成矿带和经济区分布图



通过对接，明确了华东地区公益性地质调查重点需求领域：

“T”型带

- 经济区带
 - 长江经济带
 - 海洋经济区
- 成矿区带
 - 桐柏-大别成矿带
 - 钦杭成矿带
 - 武夷山成矿带
 - 南岭成矿带东段



2、厅办对接，明确重点领域

华东地区：“资源环境并重，环境优先”

“五省一市”各具特色：

上海市：侧重后工业化时期地质—资源—环境综合调查与应用

江苏省：矿地融合，着力推进城市地质与陆海统筹地质调查

安徽省：资源环境并重，重点推进皖江经济带综合地质调查

浙江省：将土地质量地球化学调查与海岸带地质调查作为优先领域

江西省：全力开展支撑服务赣南中央苏区脱贫攻坚地质调查

福建省：地质调查工作更加注重服务海峡西岸生态文明建设



3、落地对接，厘定需求清单

在中国地质调查局领导下，华东项目办组织、引导、协调相关单位与市、县人民政府进行深入对接，列出点对点式的地质工作需求清单。

赣 县 人 民 政 府

赣政文〔2016〕5号 签发人：张景霖

赣县人民政府
关于赣县脱贫攻坚恳请支持事项的请示

中国地质调查局：
国土资源部（中国地质调查局）一直以来对赣县关爱有加。

寻乌县地质调查项目需求表

填报单位：寻乌县人民政府 填报时间：2016年3月31日

项目名称	工作区范围	实施时间	预期成果	受益贫困人口	备注
矿产调查	长石、瓷土调查 留车镇、桂竹帽镇、三标乡、澄江镇、水源、丹溪	2016年			
	花岗岩调查 留车镇、丹溪乡、项山乡、龙廷乡	2016年			
	黄蜡石调查 三标乡、文峰乡	2016年			
矿山地质环境及灾害调查	地质灾害调查 长宁镇、文峰乡等15个乡镇	2016年—2018年		32万	
寻乌县1:5万农业地质调查	地质调查 长宁镇、文峰乡等15个乡镇	2016年—2018年		32万	果园面积约40万亩；茶叶约0.48万亩；蔬菜约4.98万亩（复种）；水稻30.0873万亩（复种）；油茶约2.2万亩。
饮用水源调查	水文环境地质调查 水源乡	2016年		32万	
地质遗迹调查	青龙岩丹霞地貌调查 南桥镇	2016年			

江苏省国土资源厅

苏国土资函〔2016〕108号

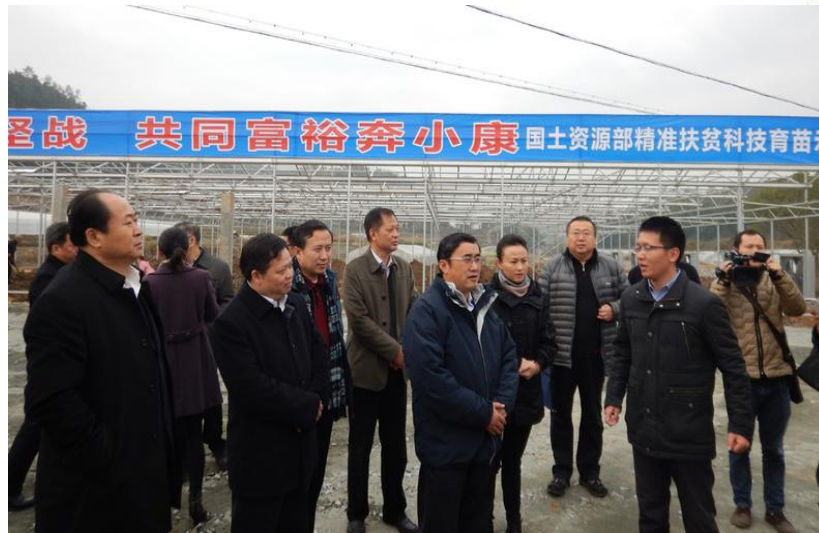
江苏省国土资源厅关于商请支持开展苏南现代化建设示范区综合地质调查工作的函

南京、无锡、常州、苏州、镇江市人民政府：

苏南现代化建设示范区上升为国家战略后，我省苏南现代化建设正在全面快速推进。为充分发挥地质工作的基础性和先导性作用，更好地服务和保障苏南现代化建设，江苏省人民政府与国土资源部中国地质调查局商定，率先在我省合作开展苏南现代化建设示范区综合地质调查工作。现就有关事项函告如下：

一、调查工作重要意义

江西赣州——



八大需求:

- 特色农业—土地质量地球化学调查
- 饮水安全—水文地质调查
- 减灾防灾—地质灾害调查评价
- 旅游产业—地质遗迹调查评价
- 新能源—地热资源调查评价
- 优势矿业—矿产资源调查评价
- 绿色矿山—矿山地质环境调查
- 资源节约—矿产资源综合利用

江苏丹阳



- 南京地调中心 + 丹阳市人民政府
- 《丹阳城镇地质环境综合调查合作协议》

项目成果得到丹阳市政府应用



重点需求清单：

- 三维地质结构
- 土壤环境质量
- 地下空间资源
- 地质环境
- 地下水资源
- 地质信息数据库
- 浅层地热能
- 管理服务系统建设

丹阳市人民政府

感谢信

中国地质调查局：

非常感谢贵局把丹阳市作为小城镇地质环境调查工作的试点，自2014年贵局南京地质调查中心与我市签署合作协议以来，南京地调中心把开展地质调查，突出成果应用，服务丹阳经济社会发展放在首位，投入了大量人力物力保障项目实施，工作进展顺利，成效十分明显。项目成果已为我市土地规划、矿山环境整治、城乡建设、浅层地热能开发利用、供水管网优化、特色农业发展等提供了直接服务。

项目实施期间，贵局王学龙副局长、南京地调中心郭坤一书记及江苏省国土资源厅刘聪副厅长等领导亲临丹阳指导工作，贵局水环部、南京地调中心总工办领导多次来丹阳组织协调，项目组同志积极主动与丹阳政府管理部门对接，了解需求，提供建议，保证了地质成果服务有效性。

地质调查是城市和谐发展、绿色成长的奠基石，贵局为我市办了一件大好事、大实事。在此，谨就贵局对我市的大力支持及南京地调中心的出色工作表示衷心感谢！



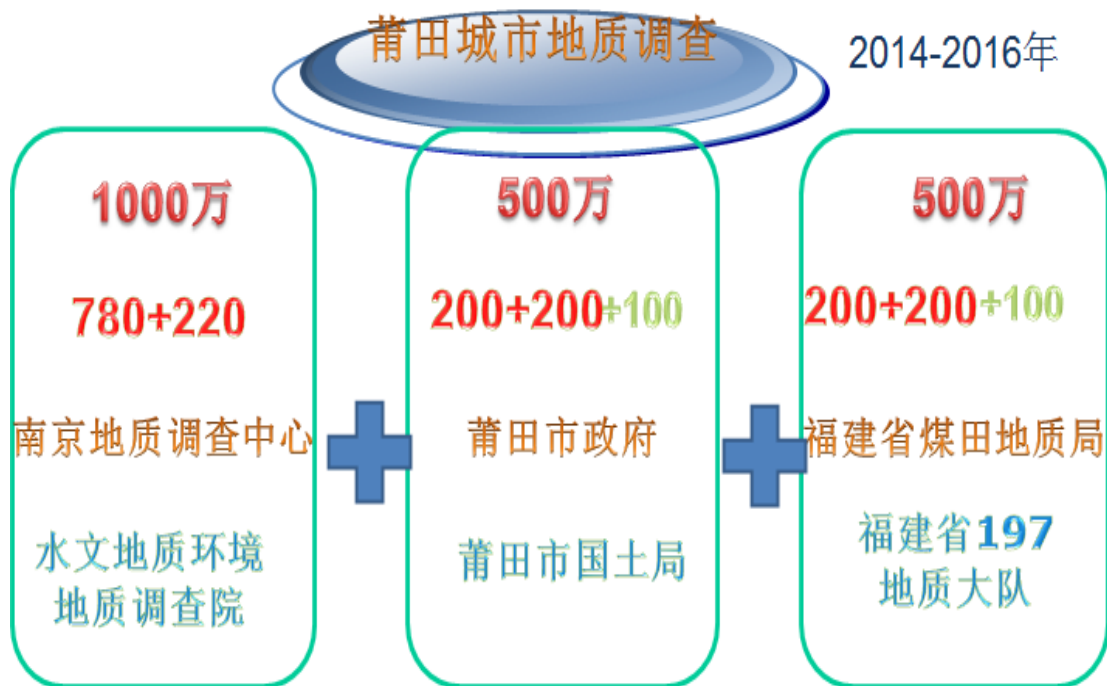
2015.12.11丹阳市符红海副市长当面向钟局长呈送感谢信



福建莆田

◆ 南京地调中心+莆田市人民政府+福建省煤田地质局

◆ 《莆田市城市地质调查合作协议》



开展莆田市城市地质调查，建立城市地质信息管理服务体系，为莆田市“智慧城市”建设及城市规划、建设、管理提供基础数据和决策平台。

浙江宁波——



● 南京地调中心 + 宁波市人民政府
+ 浙江省地勘局

● 《宁波市公益性基础性地质工作合作协议》

重点需求清单：

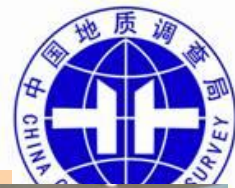
- 城市地质调查
- 海岸带地质调查
- 土地质量地球化学调查
- 地质灾害调查
- 清洁能源调查



深入对接谋发展，协调联动见实效



- 一、立体对接，精准掌握需求
- 二、央地融合，统筹工作部署
- 三、协调联动，创新工作机制
- 四、集成转化，提升服务水平



二、央地融合，统筹工作部署

- 整合资源
- 共同谋划
- 统筹部署





联合省区，实现“三个对接”

中国地质调查局
南京地质调查中心



采取省区需求调研会、专题专项调研和管理过程调研的方式，完成了9次省级国土资源厅（局）的综合调研和10余次专项调研，实现了中央与地方工作的需求、项目和成果“三个对接”。如赣南脱贫攻坚工作开展了6次省厅、市政府的专门调研工作，专程向中国地质调查局进行了4次汇报。

南京地质调查中心与相关省区共同形成了一系列的报告：

- 苏南现代化建设示范区总体规划。
- 皖江经济带综合地质调查总体实施方案。
- 浙江省深部找矿实施方案、浙江省土地质量地质调查实施方案、浙江省城市地质与地质灾害调查实施方案、浙江海岸带重点区综合地质调查实施方案。
- 江西省十三五地质矿产调查工作部署方案。
- 福建省综合地质调查总体实施方案
- 上海特工业化时期地质—资源—环境调查与应用示范方案。

通过“三个对接”和双方方案的编制沟通，进一步明确了华东地区各省区基础性、公益性、战略性地质矿产工作的重点和方向：

- 江苏和上海着重在特工业化时期地质—资源—环境调查与应用的方法体系，安徽省部省合作推进皖江经济带的综合地质调查；
- 浙江省进一步落实省部合作的土地质量地质调查与海岸带重点区综合地质调查；
- 江西省围绕支撑赣南矿区的脱贫攻坚开展地质矿产调查工作；
- 福建省着重而赣西岸的生态文明建设的引领与示范。

中国地质调查局华东地区项目管理办公室

上海市规划和国土局对接

需求对接、项目对接和成果对接，进一步明确了华东地区基础性、公益性、战略性地质矿产工作的目标：

- 支撑长江经济带地质环境综合调查。
- 支撑华东地区地质找矿突破与地质理论创新。
- 支撑地质仪器研发与推广应用。
- 支撑赣南矿区振兴与脱贫攻坚地质调查与扶贫攻坚示范。
- 服务城镇地下空间探测与安全利用。
- 服务生态建设的土地质量地球化学调查。
- 服务新能源与新能源系页岩气的综合调查。
- 服务一带一路的环太平洋成矿带地质矿产调查与对比。

江苏省国土厅对接需求

安徽省国土厅对接项目

江西省国土厅对接成果



华东地区成矿带和经济区分布图

与浙江省地勘局对接浙江地质调查工作

与福建省国土资源厅对接福建地质工作

江苏省国土资源厅

苏国土资发〔2016〕100号

江苏省国土资源厅关于商请支持开展苏南现代化建设示范区综合地质调查工作的函

地质、土地、矿产、海洋、海洋江苏人民厅

苏南地区是江苏省经济最发达、人口最稠密、城镇化水平最高、资源禀赋最丰富、生态环境最脆弱、生态文明建设任务最重的地区。为深入贯彻落实党的十八大、十八届三中全会和省委省政府决策部署，加快推进苏南地区生态文明建设，江苏省人民政府决定在苏南地区开展综合地质调查工作，商请贵厅支持开展苏南地区综合地质调查工作，现就有关事项商请如下：

一、调查工作背景意义

苏南地区是江苏省经济最发达、人口最稠密、城镇化水平最高、资源禀赋最丰富、生态环境最脆弱、生态文明建设任务最重的地区。为深入贯彻落实党的十八大、十八届三中全会和省委省政府决策部署，加快推进苏南地区生态文明建设，江苏省人民政府决定在苏南地区开展综合地质调查工作，商请贵厅支持开展苏南地区综合地质调查工作，现就有关事项商请如下：

二、央地融合，统筹工作部署

1、共同组织编制“支撑服务赣州六县精准脱贫攻坚地质调查实施方案”

即：“一八二四八”实施方案：

- 围绕一个目标，
- 聚焦八项内容，
- 划分二个阶段，
- 实现四个覆盖，
- 开展八类示范。

中国地质调查局
华东地区地质调查项目管理办公室
会议纪要
第1期

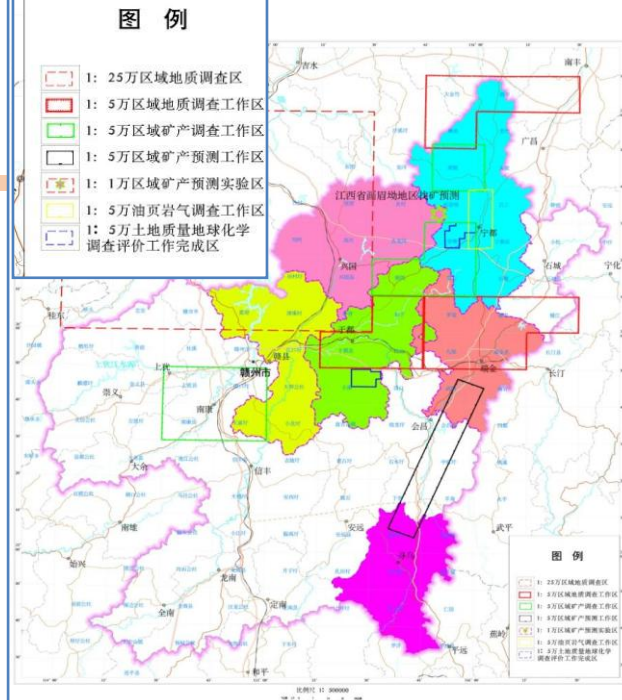
华东项目办 2016年7月1日

研究赣南精准脱贫攻坚
2017年地质调查任务部署及分工

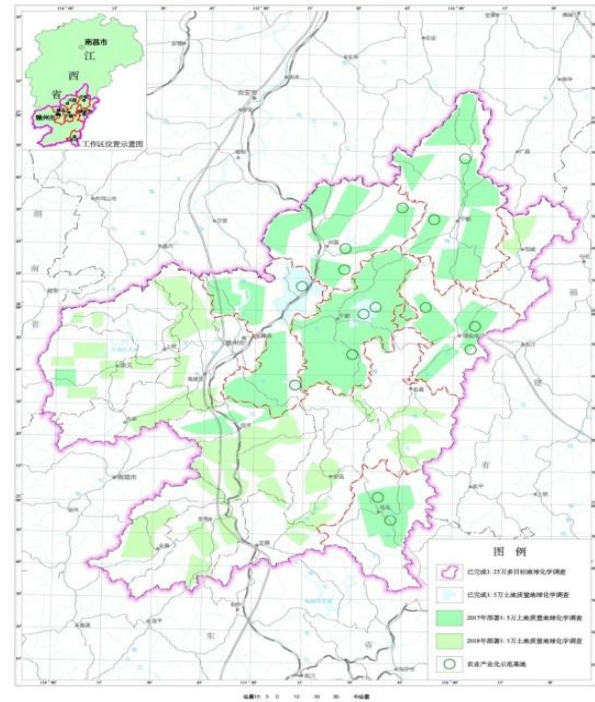
为进一步明确参与赣南精准脱贫攻坚相关单位2017
年地质调查项目的任务及具体要求，经商请中国地质调查局

明确赣南苏区精准脱贫攻坚2017年地质调查任务部署及分工

通过一系列的部署调整，最终落实2016年地质调查资金
3445万元、2017年预算资金17340万元。



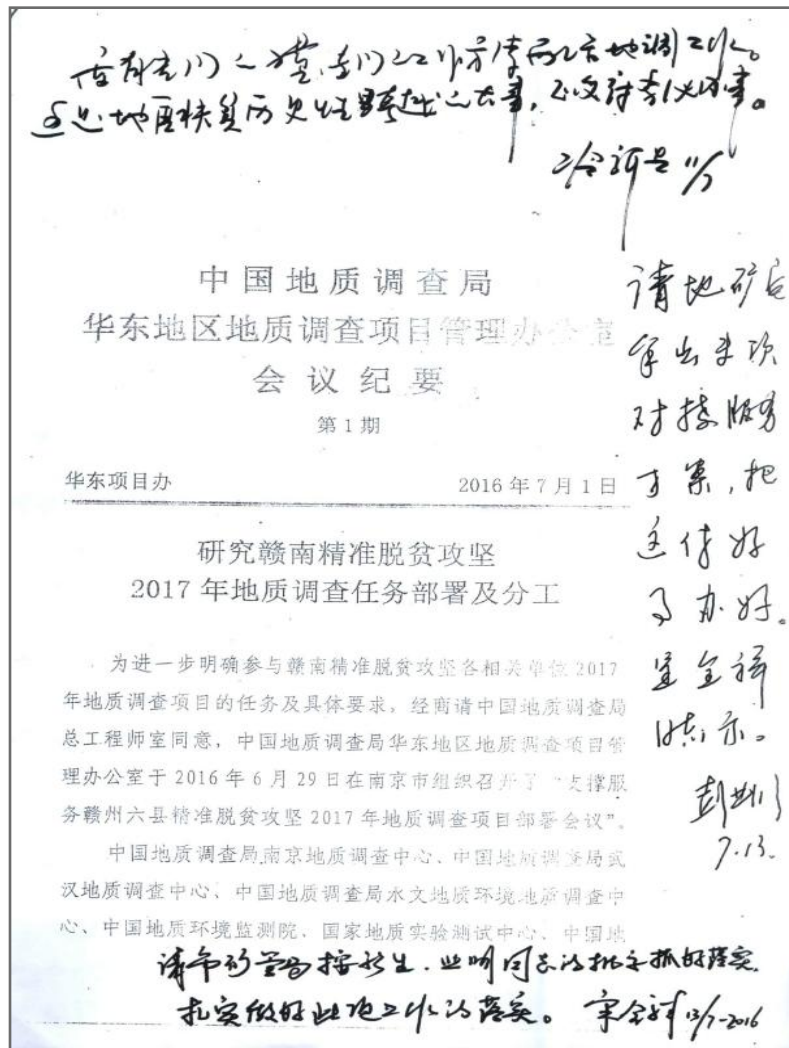
赣南苏区1:5万土地质量地球化学调查工作部署图





二、央地融合，统筹工作部署

在江西省国土资源厅向国土资源部的专项情况报告中，充分肯定了中国地质调查局和华东项目办的工作成果，认为赣南脱贫攻坚工作做到了“政策措施精准、行业特色明显”。

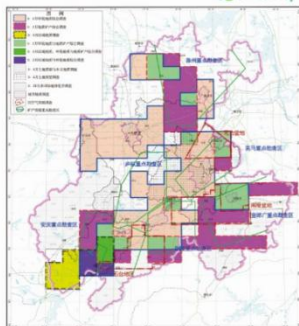


2、共同组织编制皖江经济带综合地质调查总体实施方案

皖江经济带综合地质调查 实施方案

- 落实部省合作协议
- 以流域为单元的综合地质调查

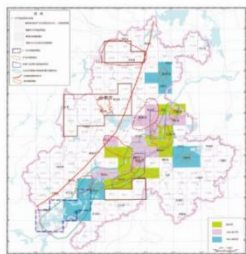
皖江经济带综合地质调查工作部署



皖江经济带综合地质调查工作部署表

项目	工作部署	隶属计划
地质矿产调查评价	远景区1:5万地质矿产综合调查 矿集区调查评价、靶区验证 重点区高查和普查 关键地区专题充实研究	重要矿产资源调查计划
皖江重点地区页岩气调查评价	皖赣沿江地区页岩气基础地质调查 皖江重点地区页岩气勘查评价	陆相能源矿产地质调查计划
皖江经济带地质环境综合调查	1:5万环境地质综合调查 地质资源调查与评价 城市群环境地质综合调查 矿山环境调查	重要经济区和城市群地质环境调查计划
皖江土地质量基础地质调查	1:25万多目标地球化学调查 高标准基本农田建设1:5万土地质量地球化学调查 皖江经济带重大工程与重点规划建设区地质环境调查	国土资源开发与保护基础地质支撑计划
成果集成、综合研究	宜性综合评价和调整建议 信息体系建设	地质数据更新与应用服务计划
地质信息平台与咨询服务系统	地质信息平台与咨询服务系统	

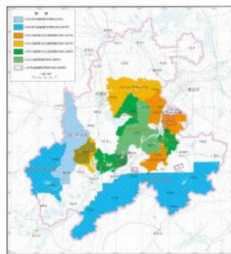
皖江经济带综合地质调查工作部署图



地质环境综合调查部署图



地质矿产调查部署图



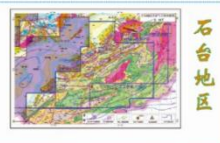
土地质量调查部署图



无为盆地



南陵盆地



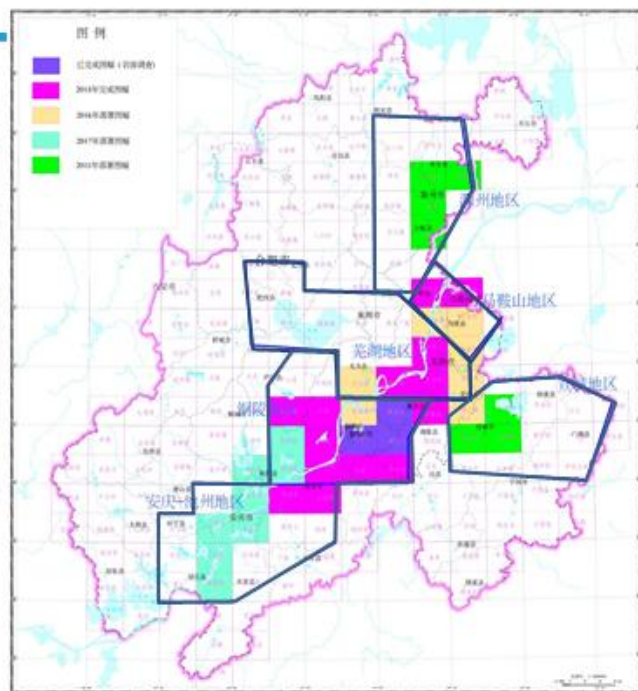
石台地区

页岩气调查部署图

工作部署

工作区划分

- 芜湖“核心”城市环境地质综合调查
- 马鞍山地区环境地质综合调查
- 沿江城市带（安庆、池州、铜陵）环境地质综合调查
- 滁州宣城地区环境地质综合调查





3、共同组织编制浙江省系列地质调查实施方案



- 落实部省合作协议
- 《浙江省深部找矿实施方案》
- 《浙江省土地质量地质调查实施方案》
- 《浙江省城市地质与地质灾害调查实施方案》
- 《浙江海岸带重点区综合地质调查实施方案》



二、央地融合，统筹工作部署

江苏：“苏南现代化建设示范区综合地质调查实施方案”

上海：“上海后工业化时期地质—资源—环境调查与应用示范实施方案”

福建：“福建省综合地质调查总体实施方案”

华东地区初步形成了中央和地方共同出资开展公益性地质调查的合作格局。

- **中央资金：**主要用于区域性面积调查，以中比例尺为主。
- **地方资金：**主要用于满足地方特殊需求的专题性调查，以中-大比例尺为主。
- **点面结合，统筹部署。**

深入对接谋发展，协调联动见实效



- 一、立体对接，精准掌握需求
- 二、央地融合，统筹工作部署
- 三、协调联动，创新工作机制
- 四、集成转化，提升服务水平



三、协调联动，创新工作机制

1、长江经济带工作协调机制

中国地质调查局 + 11省（市）国土资源厅（局）

- 华东项目办 + 中南项目办 + 西南项目办 - “长江经济带地质环境综合调查工程”
- 2016年11月17日，长江经济带地质工作研讨会在南京成功召开，李金发副局长出席会议，11省（市）厅局领导共同落实协调机制，交流工作进展与经验。

国土资源部中国地质调查局

中地调函〔2016〕146号

中国地质调查局关于成立长江经济带地质工作协调领导小组及办公室的通知

上海市规划和国土资源管理局、江苏省国土资源厅、浙江省国土资源厅、安徽省国土资源厅、江西省国土资源厅、湖北省国土资源厅、湖南省国土资源厅、重庆市国土资源和房屋管理局、四川省国土资源厅、贵州省国土资源厅、云南省国土资源厅、中国地质调查局南京地质调查中心、武汉地质调查中心、成都地质调查中心、各有关单位：

为加强长江经济带资源环境地质调查和支持服务工作，落实2015年12月共同签订的《长江经济带地质工作协调机制》，我局与长江经济带11省（市）国土资源厅（局）充分沟通，决定成立长江经济带地质工作协调领导小组（见附件1），领导小组每年召开一次会议，听取年度工作进展报告及相关重大成果汇报，审定下一年度工作计划，研究解决组织实施过程中的重大问题。为便于日常工作联系，每个领导小组成员单位设立一名联络员。

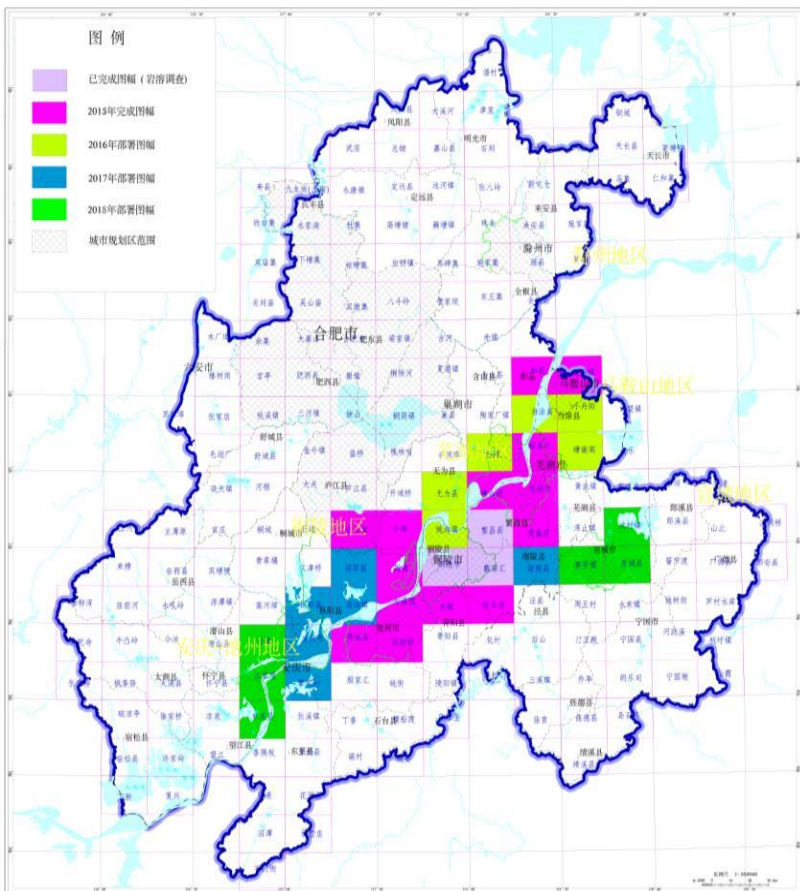
领导小组下设办公室，办公室设在中国地质调查局水文地质环境地质部，负责日常工作联系，落实合作计划，加强指导、评估和



三、协调联动，创新工作机制

2、皖江经济带联席会议机制

- 联席会议召集人：钟自然、张曙光
- 成员：局相关部室负责人 + 皖江9市人民政府负责人 + 相关单位负责人
- 办公室主任：潘海滨、邢卫国



- 需求清晰、部署统一
- 分工明确、实施协同
- 科技引领、服务高效

三、协调联动，创新工作机制

3、赣州六县脱贫攻坚协调联动机制

中国地质调查局南京地质调查中心
江西省国土资源厅

关于成立“支撑服务赣州六县精准脱贫攻坚地质调查协调联动领导小组及办公室”的通知

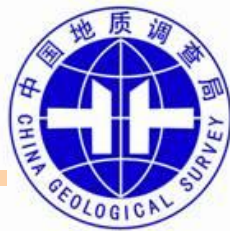
各有关单位：

根据国土资源部《关于进一步加强定点扶贫工作意见的通知》(国土资厅发〔2016〕5号)精神，为进一步落实中央和地方地质工作协调联动机制，推进赣州六县精准脱贫攻坚地质调查工作，中国地质调查局南京地质调查中心(中国地质调查局华东地区地质调查项目管理

赣州六县脱贫攻坚地质调查协调联动领导小组

组长：中国地质调查局南京地质调查中心 主任 李基宏
副组长：国土资源部扶贫办公室 干部 周景阳
江西省国土资源厅 副厅长 侯克常
中国地质调查局南京地质调查中心 副主任 邢卫国
江西省地质矿产勘查开发局 副局长 余忠珍
成员：高延光、胡茂森、龙宝林、谢国刚、黄学斌、
李铁峰、张永波、蒋忠诚、罗立强、王洪亮、
赖亮光、杨永刚、黄先栋、冯靖哲、王正颐





三、协调联动，创新工作机制

华东项目办积极探索项目共管和成果共享机制，在华东地区已初步建立城镇、城市和城市群三个层次的合作模式。

- 城市群：皖江模式（与国土资源厅全面合作）
- 城市：莆田模式（与地方政府、地勘单位合作）
- 城镇：丹阳模式（与地方政府合作）

深入对接谋发展，协调联动见实效



- 一、立体对接，精准掌握需求
- 二、央地融合，统筹工作部署
- 三、协调联动，创新工作机制
- 四、集成转化，提升服务水平



四、集成转化，提升服务水平

在部省合作，统筹部署，协调联动框架下，华东地区的大地质工作格局已经开始结出硕果。

一是整装集成，形成一批支撑服务国家重大战略的地质调查成果。

- ✚ 《支撑服务长江经济带发展地质调查报告》
- ✚ 《支撑服务皖江经济带发展地质调查报告》
- ✚ 《支撑服务长三角经济区发展地质调查报告》
- ✚ 《支撑服务苏南现代化示范区发展地质调查报告》



四、集成转化，提升服务水平

二是持续深化，形成地质调查成果服务区域发展的示范效应。

- ✚ 长三角地面沉降与地裂缝调查监测
- ✚ 浙江省土地质量地质球化学调查
- ✚ 上海市城市地质调查研究
- ✚ 丹阳小城镇综合地质调查

上述成果已经成为“驰名商标”，依托这些项目，还成长起一批懂地质、爱地质、用地质的政府官员。

四、集成转化，提升服务水平

三是快速转化，订单式的地质工作及时满足特殊地区的特殊需求。

✦ 地球化学调查：快速开展工作，快速提交成果、快速转化应用支撑特色农业发展

✦ 水文地质调查：超常推进调查，超前钻探成井，解决饮水困难，找到丰富的矿泉水



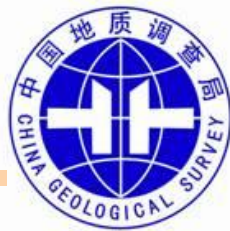
中国地质调查局

支撑服务赣南苏区精准脱贫攻坚地质调查
工作成果图集-基础启动分册

中国地质调查局南京地质调查中心
江西省国土资源厅
江西省地质矿产勘查开发局

二〇一六年十二月



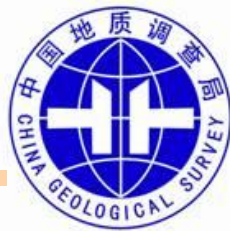


思考

华东项目办对接地方需求，保障业务推进，服务集成转化，取得一定成效，然而：

- 如何以“三对接”更好促进地质工作方式转变？
- 如何以方式转变更快提高地质工作服务水平？
- 如何以高水准服务激活更多地质工作需求？

螺旋式上升的良性循环？



对接永无止境，合作才能共赢！

敬请批评指正！

报告人：邢卫国