



沂蒙山地质公园资源类型及地 质旅游开发探析

主讲人：解 东

沂蒙山国家地质公园管理局



一、沂蒙山地质公园概况





地质公园园区及地质遗迹保护区面积图

沂蒙山地质公园

园区名称	地质遗迹保护区面积 (km ²)			园区面积 (km ²)
	一级保护区	二级保护区	三级保护区	
蒙山园区	0.45	7.95	27.13	444.34
钻石园区	0.30	0.07	—	172.60
岱崮园区	1.87	0.89	12.13	195.92
孟良崮园区	—	0.14	1.69	81.31
云蒙湖园区	—	—	—	266.54
总计	2.62	8.98	40.95	1160.71

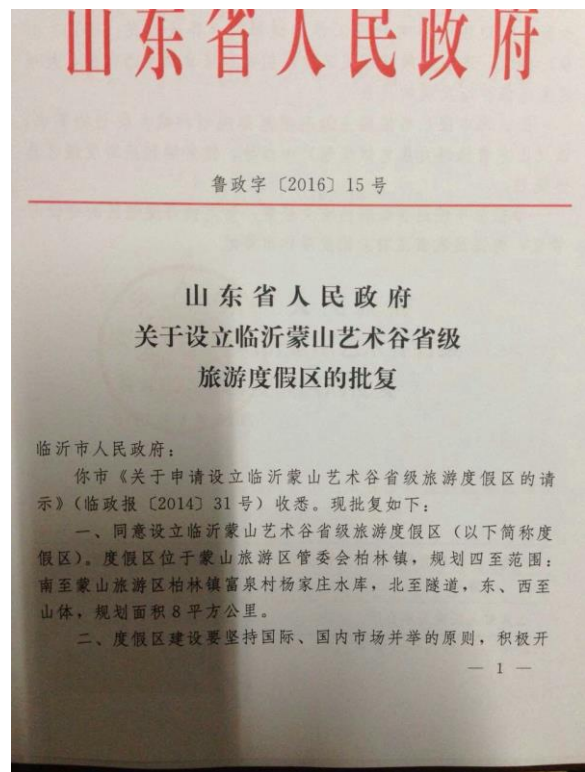




获得荣誉



www.mengshan.gov.cn





二、地质遗迹资源类型



群龟探海

蒙山是一座古老的山，是一本博大精深的“地学史书”，是一座内容丰富的天然地质博物馆，它记录了大地28亿年以来的沧桑巨变。



1、最古老的地层——泰山岩群



泰山岩群包体



28亿年前，蒙山地区为一个稳定的陆块。距今28-27.5亿年间，受大地裂谷作用形成面积广泛的海盆，岩浆沿裂谷喷发喷溢并接受沉积，形成火山沉积岩系，这就是齐鲁大地最为古老的岩石——泰山岩群。



郯庐断裂带以西的泰山岩群又称鲁西绿岩带，自下而上分为雁翎关组、山草峪组和柳杭组。



雁翎关组细粒斜长角闪岩

山草峪组黑云变粒岩





具鬚刺结构的科马提岩





2、表征地壳形成初期的多期侵入岩





沂蒙山主要侵入岩体谱系一览表（据《山东省区域地质志》修改）

年代单位		岩石谱系单位			同位素年龄 (Ma)
代	期	序列	单元	岩石名称	
中生代	燕山晚期	苍山	磨坑	粗斑花岗闪长斑岩	124
古生代	加里东期		常马庄	金伯利岩	457
中元古代	四堡期		牛岚	辉绿岩	1621
古元古代	早期	红门	中天门	中粒黑云石英闪长岩	2505
			普照寺	细粒角闪闪长岩	2481
新太古代	晚期	四海山	棠棣峪	中粒正长花岗岩	2525
			松山	中粒二长花岗岩	2516
		傲徕山	邱子峪	片麻状巨斑二长花岗岩	
			蒋峪	条带状黑云母二长花岗岩	2516
			宁子洞	中细粒斑状含黑云母花岗闪长岩	2526
		峰山	龟蒙顶	片麻状中粒含黑云花岗闪长岩	2539
			马家河	片麻状粗中粒黑云母花岗闪长岩	2532
	彩山		中粒奥长花岗岩	2605	
	中期	新甫山	上港	片麻状中粒含黑云奥长花岗岩	2623
			麻塔	角闪石岩	2600
		黄前	西店子	蛇纹岩	
	早期	泰山	李家楼	条纹状中粒英云闪长岩	2714
			西官庄	片麻状中粒黑云角闪英云闪长岩	2694
			东近台	条带状中细粒黑云母英云闪长岩	
			望府山	条带状细粒含黑云英云闪长质片麻岩	2711
石校			细粒片麻状黑云母石英闪长岩		
万山庄		安子沟	粗粒角闪石岩	2678	
	前麻峪	蛇纹岩	2556		



太古宙侵入岩



望府山岩体（条带状英云闪长片麻岩）



金钱石





元古宙侵入岩

牛岚辉绿岩的侵位为鲁西前寒武纪结晶基底形成的标志，是地壳克拉通化的标志，该时期地壳进入刚化阶段，受南北向挤压，沿张裂系统以岩墙扩张形式定位，在鲁西常成群分布，走向南北向。



牛岚单元辉绿岩岩脉（云蒙景区）



古生代侵入岩



金伯利岩



金伯利岩工艺品



中生代侵入岩



花岗闪长斑岩（麦饭石）



麦饭石产品





3、亚洲规模最大的原生金伯利岩金刚石产地

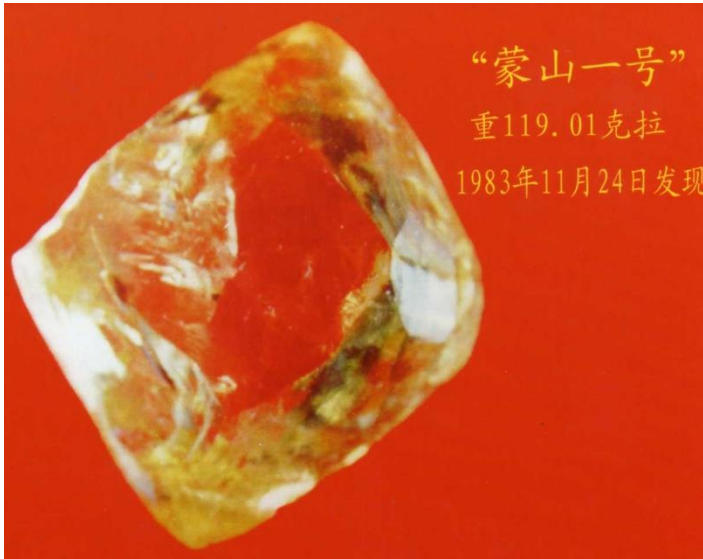
中国金刚石之都

沂蒙山是一座富饶的山。蒙山金刚石是中国发现最早的原生金刚石矿，其颗粒之大、品位之高，均居全国首位，蒙山是名副其实的中国钻石之乡。

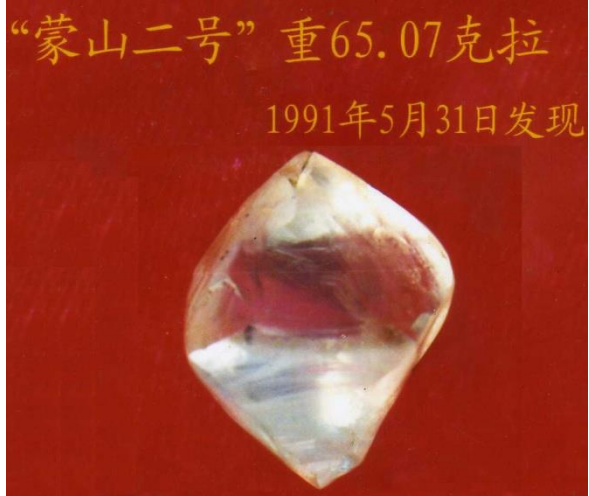




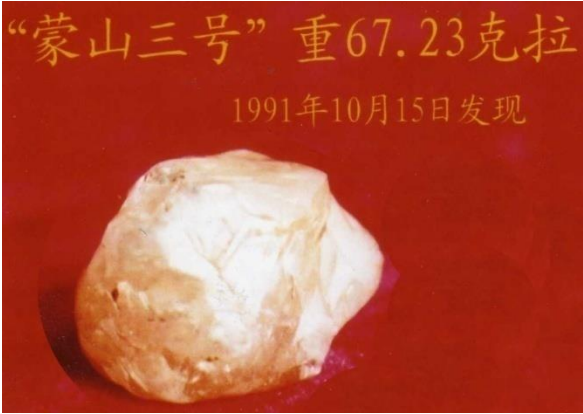
“蒙山一号”、
 “蒙山二号”、
 “蒙山三号”、
 “蒙山四号”、
 “蒙山五号”
 钻石



“蒙山一号”
 重119.01克拉
 1983年11月24日发现



“蒙山二号”重65.07克拉
 1991年5月31日发现



“蒙山三号”重67.23克拉
 1991年10月15日发现



重 45.74 克拉
 2005.5.20 发现



“蒙山五号”重101.46克拉
 2006年5月27日发现



建材701矿“胜利一号”岩管鸟瞰

规模宏伟壮观的胜利1号岩管露天采坑，已成为典型的金刚石矿山遗迹。



钻石博物馆



钻石博物馆内景



4、“岱崮地貌”的命名地

崮是山东独有的一种特异地貌景观，中国地理学会依据山东省临沂市蒙阴县岱崮镇全国最集中的崮形地貌现象，将原称“方山地貌”正式更名为“岱崮地貌”。



岱崮美景



生机勃勃

沂蒙山岱崮地貌钟灵毓秀，造化天工，一个个神奇的方山形态，造就了无数奇绝美景，仿佛上天赐给人类的一个个光芒惊目的神奇明珠。



雪霁看山图



三、其他自然资源与历史文化资源

1、水体资源

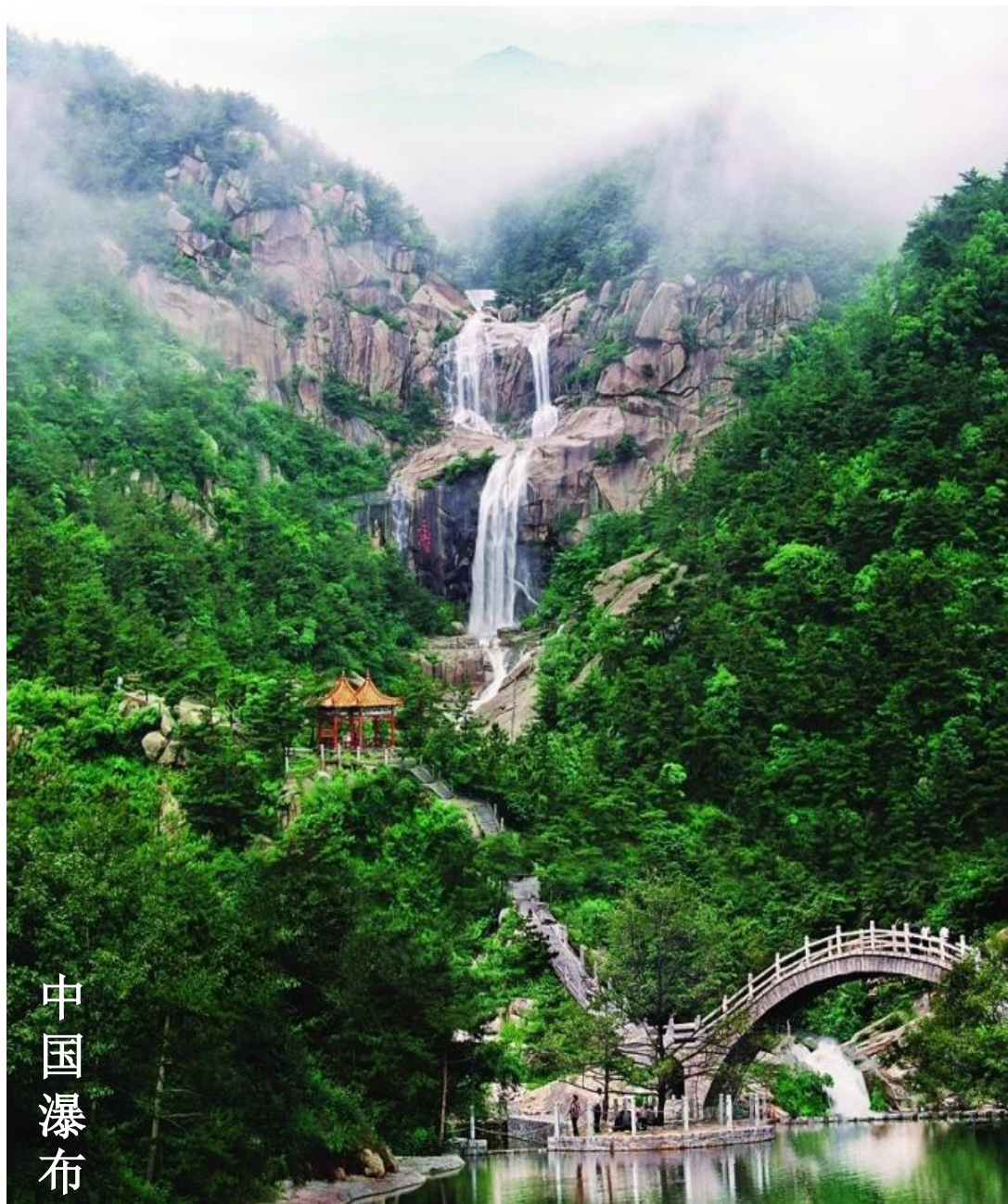
本地多年平均地表水资源量**51.6**亿立方米，地下水资源量**23.6**亿立方米，水库总容量**36.7**亿立方米，其中云蒙湖最大库容量**7.8**亿立方米，是山东省第二大水库。



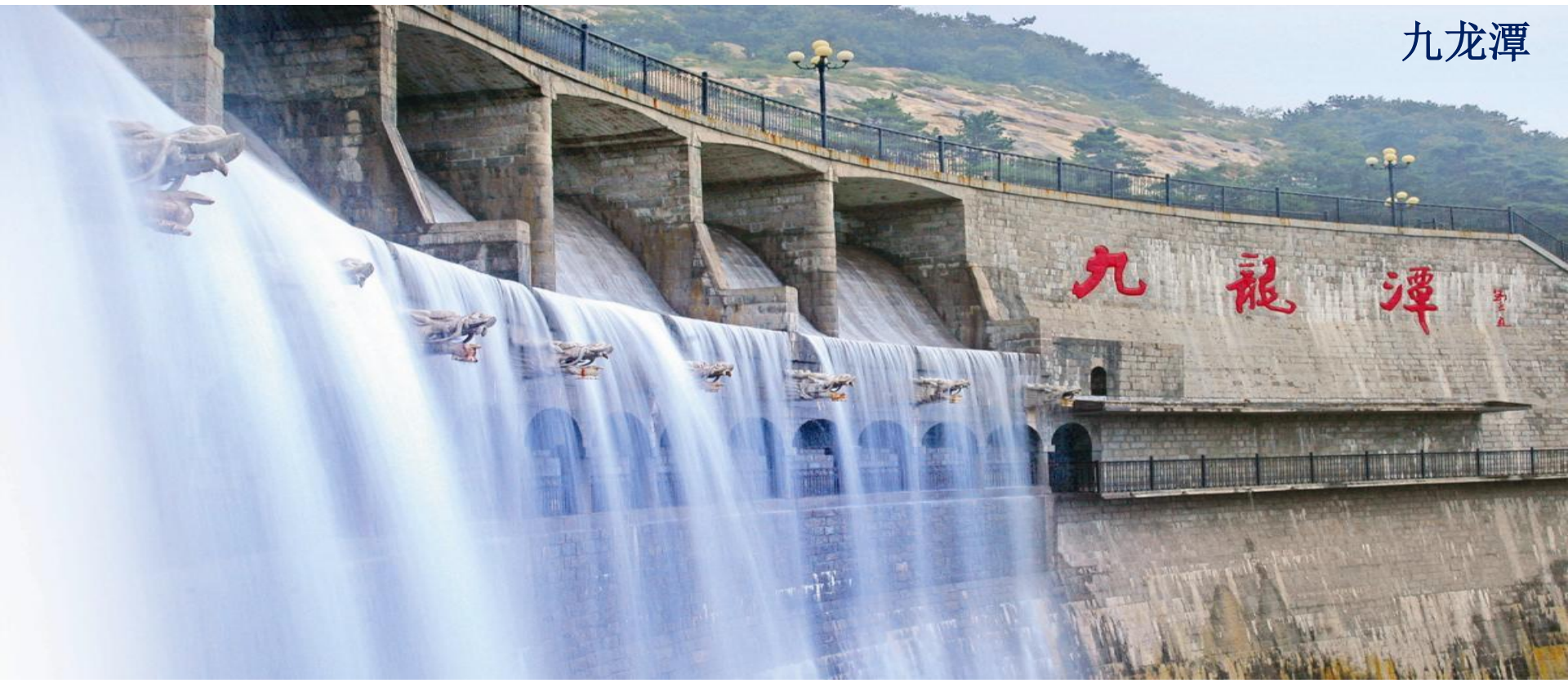
云蒙湖——蒙湖书堤



因瀑布所挂崖壁的轮廓酷似中国版图而得名，是蒙山标志性景观。此瀑布为江北罕见的三叠式瀑布，水流从高约百米的悬崖上一跃而下，中途受两道断崖阻隔，稍作盘旋随即又腾身直泻，形成了典型的叠式跌水。



中国瀑布



九龍潭



2、森林植被资源

沂蒙山国家地质公园森林覆盖率平均在85%左右，局部95%以上，堪称我国北方的天然植物园和中草药植物资源宝库，也是各类动物栖息场所和繁衍地。



层峦叠嶂——蒙山千重山



蒙山有野生
维管植物
123科、437
属、860种(
含74变种、
12变型、8
亚种); 公
园内有国家
II级古树名
木17种, 如
银杏, 油松,
侧柏, 唐代
槐树, 水榆
花楸等。



森林浴场



蒙山空气中
负氧离子含
量**220万个/**
立方厘米，
是大气平均
值的**4400倍**，
氧气含量最
高为**20.98%**，
被誉为“天
然氧吧”。



全长3999米，由
46000余根长2米
的红松原木构成
的世界第一木道。
已载入世界吉尼
斯纪录。



天下第一木道



3、历史文化资源

这是一座名人辈出、历史文化底蕴丰厚的山。



福寿康宁鼎



万寿宫



金泉禅寺



孔子小魯處



这是一座英雄的山

山东是革命老区，有着光荣传统，军民水乳交融、生死与共铸就的沂蒙精神，对我们今天抓党的建设仍然具有十分重要的启示作用。

——习近平

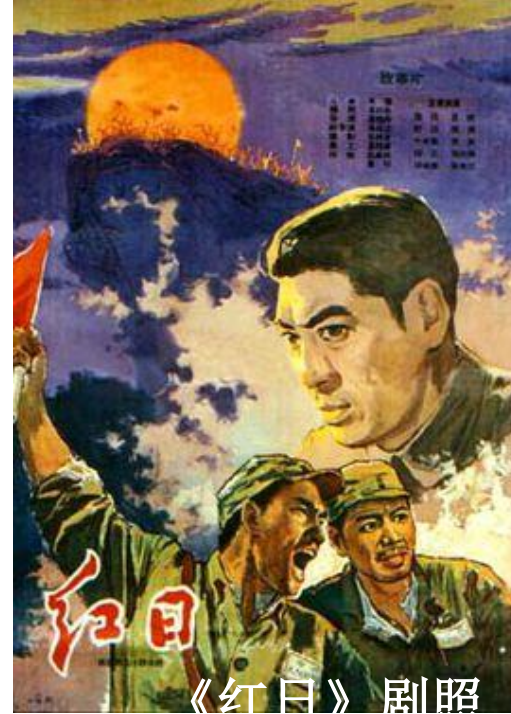
沂蒙精神与延安精神、井冈山精神、西柏坡精神一样，是党和国家的宝贵精神财富，要不断结合新的时代条件发扬光大。

——习近平

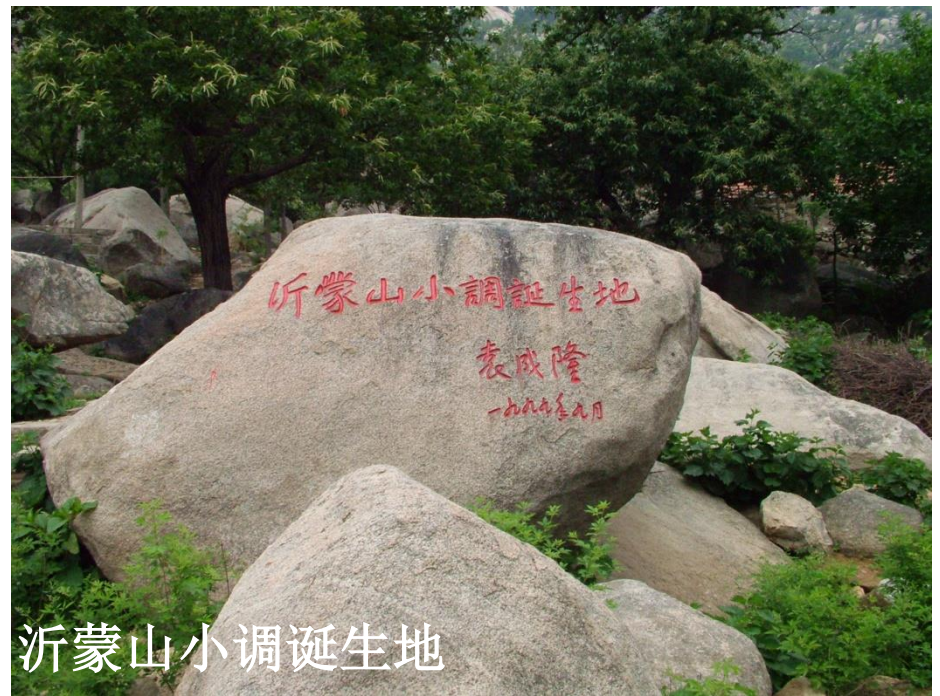




沂蒙革命纪念馆



孟良崗戰役紀念碑



沂蒙山小調誕生地



四、开展地质旅游的途径探析

1、地质景观标识系统的建设



主碑



副碑





标识系统建设



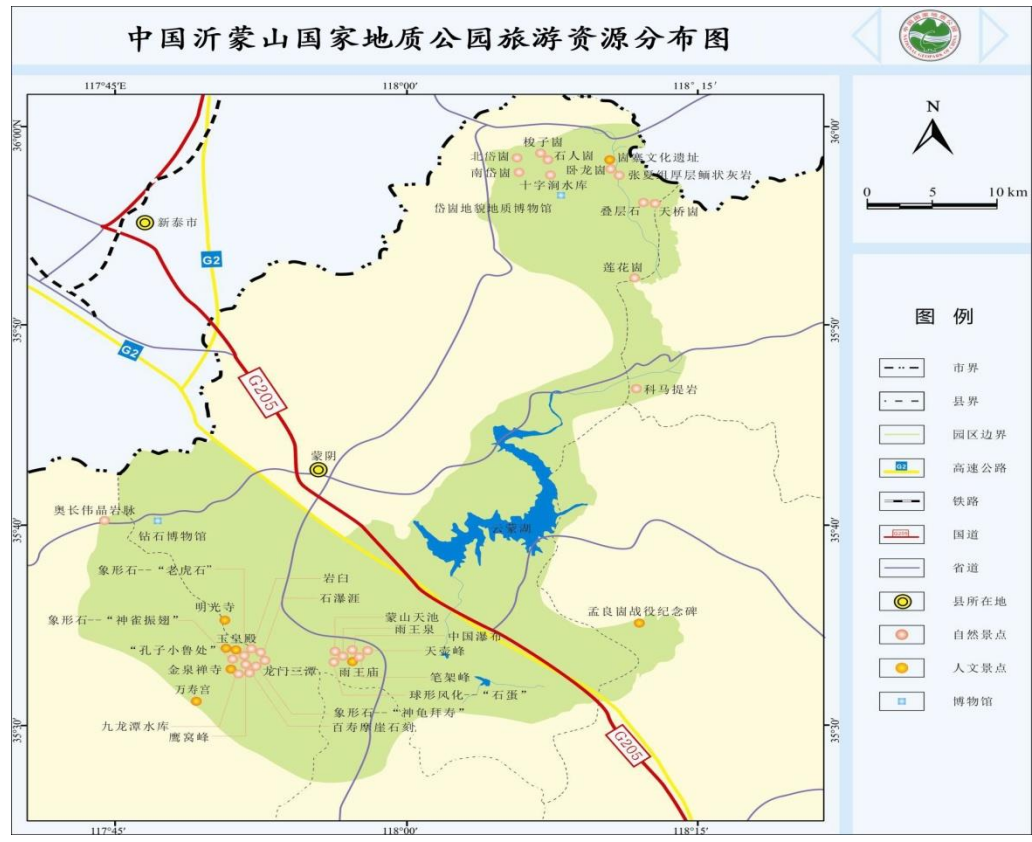


2、地质旅游路线的精选

中国沂蒙山国家地质公园地质遗迹分布图

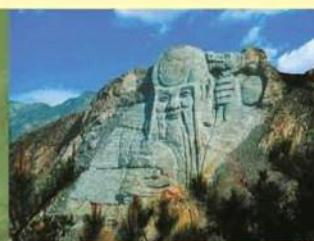
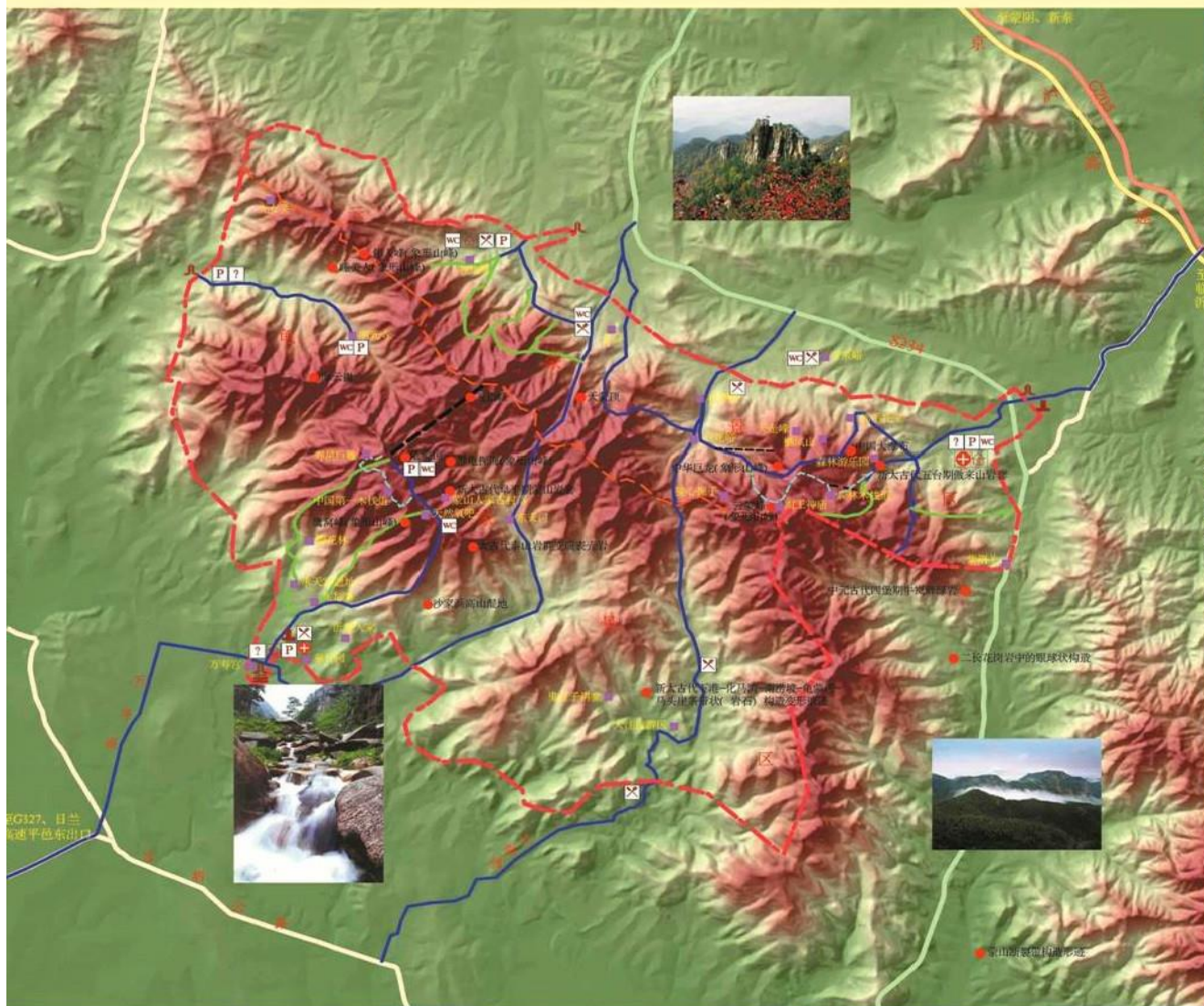


中国沂蒙山国家地质公园旅游资源分布图





山东沂蒙山国家地质公园科学导游图

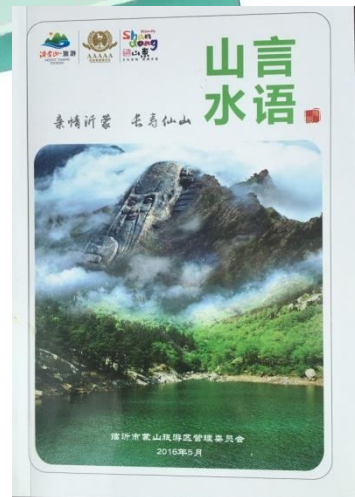
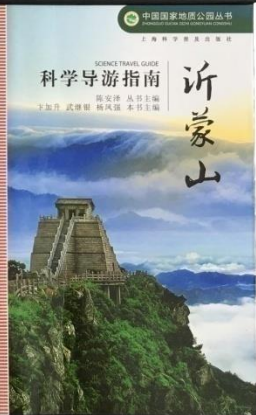
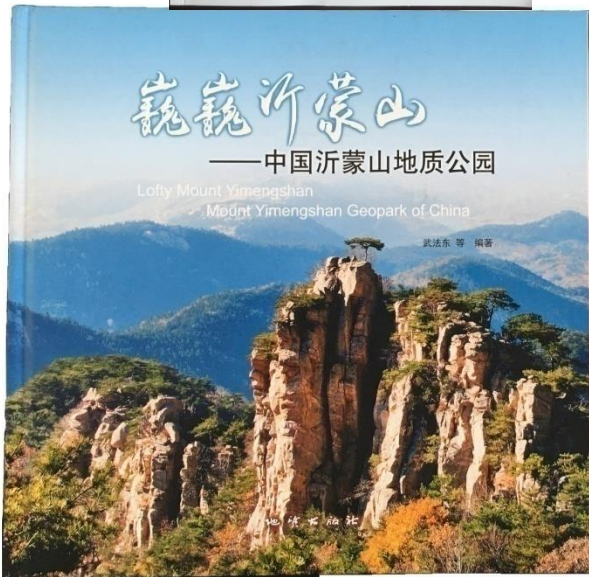
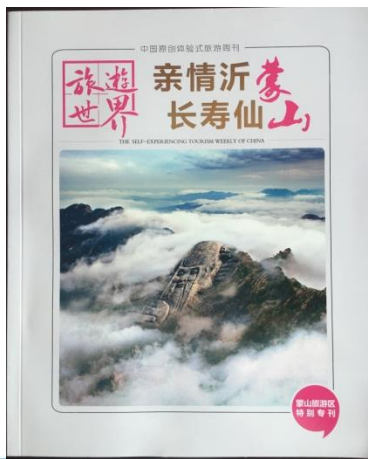


图例

- 地质公园主碑
- 地质遗迹点
- 地质公园副碑
- 自然及人文景观
- 景区大门
- 游客步行路线
- 停车场
- 车行路线
- 卫生间
- 索道
- 公园管理区
- 游观木栈道
- 游客服务中心
- 公园边界
- 医疗救护点
- 园区分界线
- 餐饮和住宿



3、地质科普读物的编印





世界地球日



4、地学科研成果向科普的转化



@蒙山金伯利钻石矿景区
weibo.com/u/3406184974



地质博物馆



4D动感影院



学生参观



地质博物馆一角



5、地学导游员的培养





五、未来两年发展目标

- 1、旅游市场规模不断扩大：接待游客人数合理增长，其中过夜游客人数和境外游客人数有大幅增长。
- 2、经济效益更加明显：游客人均消费、旅游产业总收入及占GDP比重有较大幅度提高，旅游产业主导作用不断增强。
- 3、旅游就业持续增长：新增就业岗位逐年增加。
- 4、旅游市场秩序有序规范。
- 5、“沂蒙山地质公园”旅游品牌的美誉度和影响力显著提升。



六、存在的问题讨论

- 1、地学与旅游复合型专业人才短缺。
- 2、如何把专业地质知识转化成游客喜闻乐见的故事。
- 3、整体提升目前旅游队伍的地质知识水平。



沂蒙山欢迎您

